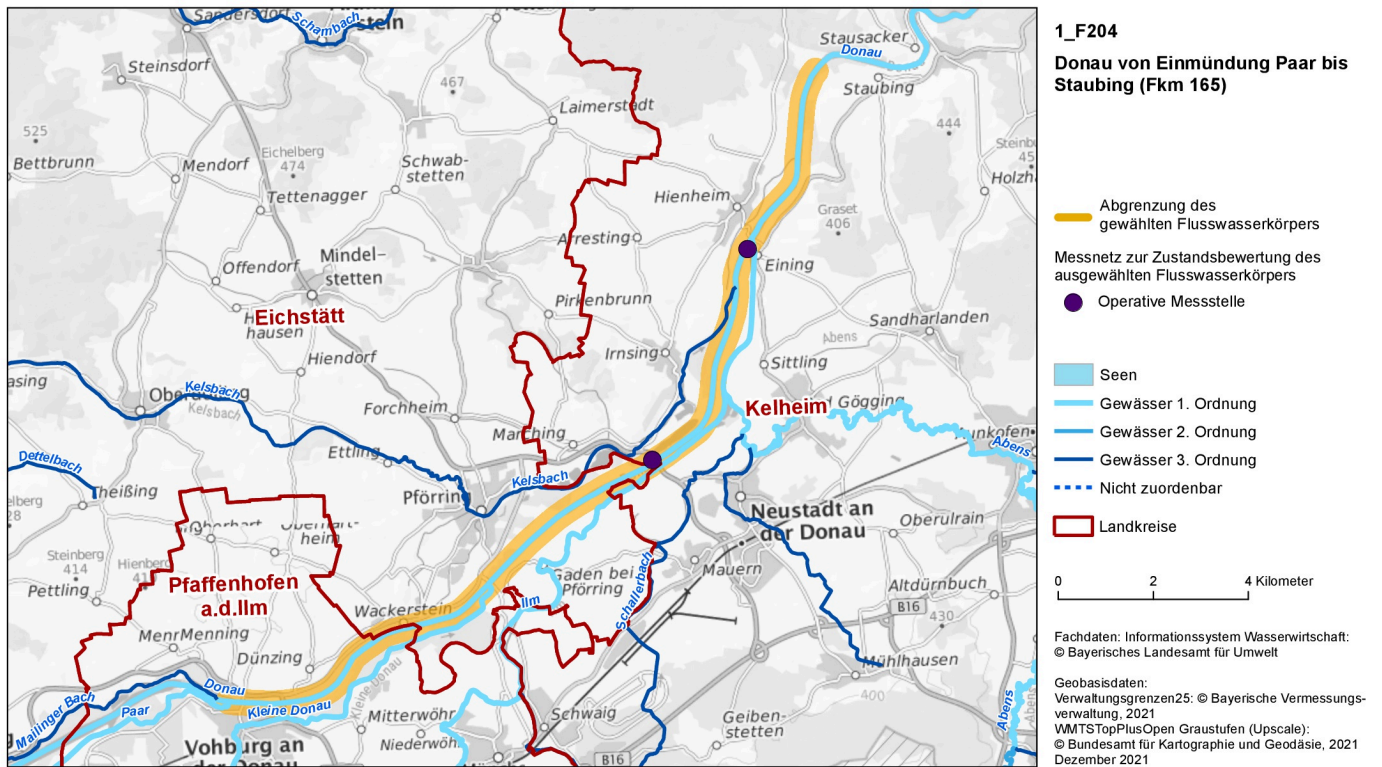


Gewässerbewirtschaftung

Steckbrief Oberflächenwasserkörper (Bewirtschaftungszeitraum 2022–2027)

Donau von Einmündung Paar bis Staubing (Fkm 165) (Fließgewässer)

Stand: 22.12.2021



Kenndaten und Eigenschaften	Basisdaten zur Bewirtschaftungsplanung
Kennung (FWK-Code)	1_F204
Flussgebietseinheit	Donau
Planungsraum	DLN: Donau (Lech bis Naab)
Planungseinheit	DLN_PE02: Donau (Paar bis Naab), Abens, Ilm
Länge des Wasserkörpers [km]	20,0
- Länge Gewässer 1. Ordnung [km]	20,0
- Länge Gewässer 2. Ordnung [km]	0,0
- Länge Gewässer 3. Ordnung [km]	0,0
Größe des Einzugsgebiets des Wasserkörpers [km ²]	63
Prägender Gewässertyp	Typ 10: Kiesgeprägte Ströme
Kategorie (Einstufung nach § 28 WHG)	-
Ausweisungsgründe bei Kategorie "erheblich verändert" (Nutzungen)	-

Zuständigkeit	Land/Verwaltung
Land	Bayern
Beteiligtes Land (außer Bayern)	-
Regierung	Niederbayern
Wasserwirtschaftsamt	Landshut
Amt für Ernährung, Landwirtschaft und Forsten	Abendsberg-Landshut, Ingolstadt-Pfaffenhofen
Kommune(n)	-

Schutzgebiete	Ja/nein/Anzahl
Entnahme von Trinkwasser (Art. 7 WRRL)	Nein
Badegewässer (Anzahl Badestellen)	0
Wasserabhängige FFH- und Vogelschutzgebiete	1

Messstellen	Anzahl
Überblicksmessstellen	0
Operative Messstellen	2

Signifikante Belastungen
Punktquellen – IED-Anlagen
Diffuse Quellen – Atmosphärische Deposition
Physische Veränderung von Kanal/Bett/Ufer/Küste – Hochwasserschutz
Physische Veränderung von Kanal/Bett/Ufer/Küste – Andere

Auswirkungen der Belastungen
Verschmutzung mit Schadstoffen
Veränderte Habitate aufgrund morphologischer Änderungen (umfasst Durchgängigkeit)
Erhöhte Temperaturen

Risikoanalyse	Einschätzung, ob Umweltziele bis 2027 ohne ergänzende Maßnahmen erreichbar
Ökologie	Unwahrscheinlich
Chemie	Unwahrscheinlich

Ökologischer Zustand	2015	Aktuell
Zustand (Z)/Potenzial (P) (gesamt)	Z3	Z3

Biologische Qualitätskomponenten	2015	Aktuell
Phytoplankton	3	2
Makrophyten/Phytobenthos	3	2
Makrozoobenthos	3	3
Fischfauna	2	2

Unterstützende Qualitätskomponenten	2015	Aktuell
Hydromorphologie		
Wasserhaushalt	Nbr	H2
Durchgängigkeit	Nbr	H1
Morphologie	Nbr	H3
Physikalisch-chemische Qualitätskomponenten		
Temperaturverhältnisse	Nbr	Ne
Sauerstoffhaushalt	Nbr	E
Salzgehalt	Nbr	E
Versauerungszustand	Nk	E
Nährstoffverhältnisse	Nbr	Ne

Flussgebietsspezifische Stoffe mit Überschreitung der Umweltqualitätsnormen (UQN)
-

Chemischer Zustand	2015	Aktuell
Zustand (gesamt)	Nicht gut	Nicht gut

Differenzierte Angaben zum chemischen Zustand	2015	Aktuell
- ohne ubiquitäre Schadstoffe*	Gut	Gut
- ohne Quecksilber und BDE	Nk	Gut

* Die Bewertungen sind wegen Änderungen der Vorgaben nicht direkt vergleichbar

Prioritäre Stoffe mit Überschreitung der Umweltqualitätsnormen (UQN)
Quecksilber
Summe 6-BDE (28,47,99,100,153,154)

Zielerreichung/Ausnahmen	Ökologie	Chemie
Bewirtschaftungsziel erreicht	Nein	Nein
Prognostizierter Zeitpunkt der Zielerreichung	2028 - 2033	Nach 2045
Fristverlängerung (§ 29 WHG)	Ja	Ja
Begründung(en) für Fristverlängerung bzw. abweichende Bewirtschaftungsziele	N	N

Ergänzende Maßnahmen - Maßnahmenbezeichnung gemäß LAWA-Maßnahmenkatalog**	LAWA- CODE	Synergien mit anderen Richtlinien	Umfang bis 2027	Umfang nach 2027
Maßnahmen zur Reduzierung der Belastungen durch Wärmeeinleitungen	17	Natura 2000	1 Maßnahme(n)	-
Maßnahmen zur Förderung des natürlichen Wasserrückhalts	65	Natura 2000	-	-
Maßnahmen zur Habitatverbesserung durch Initiieren/Zulassen einer eigendynamischen Gewässerentwicklung	70	Natura 2000	5,5 km	-
Maßnahmen zur Habitatverbesserung im vorhandenen Profil	71	Natura 2000	0,5 km	-
Maßnahmen zur Habitatverbesserung im Gewässer durch Laufveränderung, Ufer- oder Sohlgestaltung	72	Natura 2000	0,1 km	-
Maßnahmen zur Auenentwicklung und zur Verbesserung von Habitaten	74	Natura 2000	0,05 km ²	-
Anschluss von Seitengewässern, Altarmen (Quervernetzung)	75	Natura 2000	1 Maßnahme(n)	-
Maßnahmen zur Verbesserung des Geschiebehaushalts bzw. Sedimentmanagement	77	Natura 2000	2 Maßnahme(n)	2 Maßnahme(n)
Maßnahmen zur Reduzierung anderer hydromorphologischer Belastungen	85	Natura 2000	1 Maßnahme(n)	-
Maßnahmen zur Eindämmung eingeschleppter Spezies	94	-	1 Maßnahme(n)	-
Abstimmung von Maßnahmen in oberhalb und/oder unterhalb liegenden Wasserkörpern	512	-	2 Maßnahme(n)	-

** Nicht einzeln aufgelistet werden Maßnahmen gegen die diffusen Quellen, die zu einer flächendeckenden Belastung mit den ubiquitären Schadstoffen Quecksilber und Bromierte Diphenylether (BDE) führen.

Hinweise zur Maßnahmenplanung:

1. Mit den seit 01.05.2020 geltenden Änderungen der Düngeverordnung und der Ausweisung der mit Nitrat belasteten und eutrophierten Gebiete in Bayern durch die Ausführungsverordnung zur Düngeverordnung (AVDüV, in Kraft seit 01.01.2021) haben sich die verpflichtend umzusetzenden Maßnahmen im Bereich Landwirtschaft gegenüber dem vorherigen Bewirtschaftungszeitraum deutlich geändert. Dies hat vielfach zur Folge, dass die im Rahmen der Defizitanalyse ermittelten Minderungsanforderungen an den Nährstoffeintrag nun mit verpflichtend umzusetzenden (= grundlegenden) Maßnahmen erreicht werden können. In solchen Fällen wurden keine ergänzenden gewässerschonenden Maßnahmen für den 3. Bewirtschaftungszeitraum geplant.

2. Maßnahmen zur Zielerreichung in einem Wasserkörper müssen oftmals zusätzlich oder teilweise ausschließlich in benachbarten Wasserkörpern oder im Einzugsgebiet des betroffenen Wasserkörpers durchgeführt werden. Dies gilt insbesondere für Maßnahmen zur Reduzierung von Nähr- oder Schadstoffeinträgen, aber auch für hydromorphologische Maßnahmen. Verbesserungen in Bezug auf die Fischfauna bedingen häufig Durchgängigkeitsmaßnahmen in oberhalb und/oder unterhalb liegenden Wasserkörpern. Zur Erfassung der Gesamtsituation sind daher die Informationen in den Steckbriefen der benachbarten Wasserkörper miteinzubeziehen.

Legende - Code	Beschreibung
1 / Z1	Ökologischer Zustand sehr gut
2 / Z2 / P2	Ökologischer Zustand gut/ökologisches Potenzial gut und besser
3 / Z3 / P3	Ökologischer Zustand/ökologisches Potenzial mäßig
4 / Z4 / P4	Ökologischer Zustand/ökologisches Potenzial unbefriedigend
5 / Z5 / P5	Ökologischer Zustand/ökologisches Potenzial schlecht
Nk	Nicht klassifiziert
E	Wert eingehalten
H1 / H2	Gut oder besser
Ne	Wert nicht eingehalten
H3	Schlechter als gut
Nbr	Untersuchung durchgeführt, nicht bewertungsrelevant
Gut	Chemischer Zustand gut
Nicht gut	Chemischer Zustand nicht gut

Abkürzungen	Bedeutung
FFH(-RL)	Fauna-Flora-Habitat-Richtlinie 92/43/EWG
FWK	Flusswasserkörper
HWRM-RL	Hochwasserrisikomanagement-Richtlinie 2007/60/EG
LAWA	Bund/Länder-Arbeitsgemeinschaft Wasser
Natura 2000	Schutzgebietsnetzwerk Natura 2000
WHG	Wasserhaushaltsgesetz
N	Natürliche Gegebenheiten
T	Technische Durchführbarkeit
U	Unverhältnismäßig hoher Aufwand

Impressum:

Herausgeber:

Bayerisches Landesamt für Umwelt
 Bürgermeister-Ulrich-Straße 160
 86179 Augsburg

Telefon: 0821 9071-0

Telefax: 0821 9071-5556

Postanschrift:

Bayerisches Landesamt für Umwelt
 86177 Augsburg

E-Mail: poststelle@lfu.bayern.de

Bearbeitung:

Bayerisches Landesamt für Umwelt

Kontakt: wrrl@lfu.bayern.de

Internet:

<https://www.lfu.bayern.de/wasser/wrrl/index.htm>

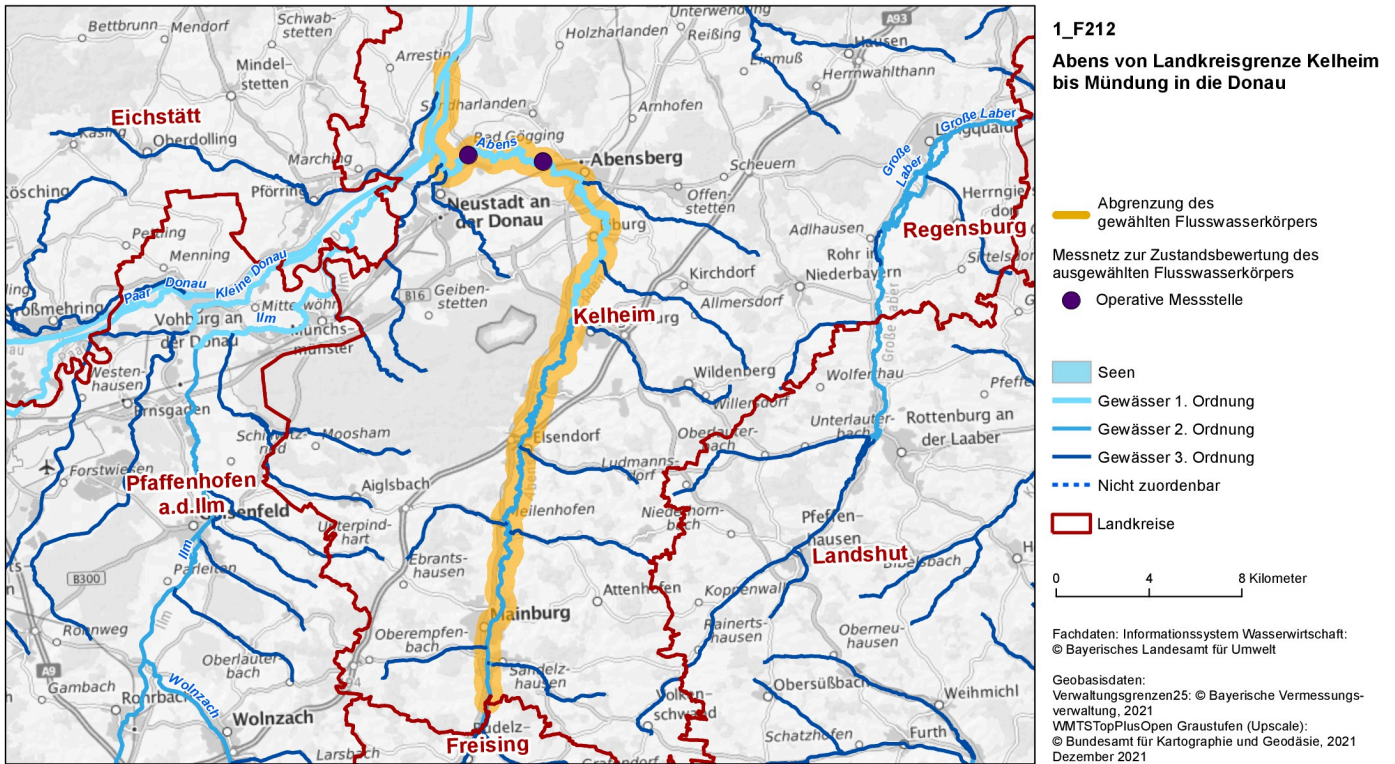
Nutzungsbedingungen, Haftungsausschluss siehe: [Nutzungsbedingungen des Umweltatlas Bayern](#)

Gewässerbewirtschaftung

Steckbrief Oberflächenwasserkörper (Bewirtschaftungszeitraum 2022–2027)

Abens von Landkreisgrenze Kelheim bis Mündung in die Donau (Fließgewässer)

Stand: 22.12.2021



Kenndaten und Eigenschaften	Basisdaten zur Bewirtschaftungsplanung
Kennung (FWK-Code)	1_F212
Flussgebietseinheit	Donau
Planungsraum	DLN: Donau (Lech bis Naab)
Planungseinheit	DLN_PE02: Donau (Paar bis Naab), Abens, Ilm
Länge des Wasserkörpers [km]	56,5
- Länge Gewässer 1. Ordnung [km]	28,8
- Länge Gewässer 2. Ordnung [km]	27,7
- Länge Gewässer 3. Ordnung [km]	0,0
Größe des Einzugsgebiets des Wasserkörpers [km ²]	139
Prägender Gewässertyp	Typ 2.2: Kleine Flüsse des Alpenvorlandes
Kategorie (Einstufung nach § 28 WHG)	-
Ausweisungsgründe bei Kategorie "erheblich verändert" (Nutzungen)	-

Zuständigkeit	Land/Verwaltung
Land	Bayern
Beteiligtes Land (außer Bayern)	-
Regierung	Niederbayern
Wasserwirtschaftsamt	Landshut
Amt für Ernährung, Landwirtschaft und Forsten	Abendsberg-Landshut
Kommune(n)	-

Schutzgebiete	Ja/nein/Anzahl
Entnahme von Trinkwasser (Art. 7 WRRL)	Nein
Badegewässer (Anzahl Badestellen)	0
Wasserabhängige FFH- und Vogelschutzgebiete	2

Messstellen	Anzahl
Überblicksmessstellen	0
Operative Messstellen	2

Signifikante Belastungen
Punktquellen – Kommunales Abwasser
Diffuse Quellen – Landwirtschaft
Diffuse Quellen – Atmosphärische Deposition
Physische Veränderung von Kanal/Bett/Ufer/Küste – Hochwasserschutz
Physische Veränderung von Kanal/Bett/Ufer/Küste – Landwirtschaft
Dämme, Querbauwerke und Schleusen – Wasserkraft
Dämme, Querbauwerke und Schleusen – Hochwasserschutz
Hydrologische Änderung – Wasserkraft

Auswirkungen der Belastungen
Verschmutzung mit Schadstoffen
Veränderte Habitate aufgrund hydrologischer Änderungen
Veränderte Habitate aufgrund morphologischer Änderungen (umfasst Durchgängigkeit)
Erhöhter Gehalt an Nährstoffen
Erhöhte Temperaturen

Risikoanalyse	Einschätzung, ob Umweltziele bis 2027 ohne ergänzende Maßnahmen erreichbar
Ökologie	Unwahrscheinlich
Chemie	Unwahrscheinlich

Ökologischer Zustand	2015	Aktuell
Zustand (Z)/Potenzial (P) (gesamt)	Z4	Z3

Chemischer Zustand	2015	Aktuell
Zustand (gesamt)	Nicht gut	Nicht gut

Biologische Qualitätskomponenten	2015	Aktuell
Phytoplankton	Nk	Nk
Makrophyten/Phytobenthos	4	3
Makrozoobenthos	3	3
Fischfauna	3	3

Differenzierte Angaben zum chemischen Zustand	2015	Aktuell
- ohne ubiquitäre Schadstoffe*	Gut	Gut
- ohne Quecksilber und BDE	Nk	Gut

* Die Bewertungen sind wegen Änderungen der Vorgaben nicht direkt vergleichbar

Unterstützende Qualitätskomponenten	2015	Aktuell
Hydromorphologie		
Wasserhaushalt	Nbr	H3
Durchgängigkeit	Nbr	H3
Morphologie	Nbr	Nbr
Physikalisch-chemische Qualitätskomponenten		
Temperaturverhältnisse	Nbr	Ne
Sauerstoffhaushalt	Nbr	Ne
Salzgehalt	Nbr	E
Versauerungszustand	Nk	E
Nährstoffverhältnisse	Nbr	Ne

Prioritäre Stoffe mit Überschreitung der Umweltqualitätsnormen (UQN)
Quecksilber
Summe 6-BDE (28,47,99,100,153,154)

Flussgebietsspezifische Stoffe mit Überschreitung der Umweltqualitätsnormen (UQN)
Imidacloprid
Metolachlor
Nicosulfuron

Zielerreichung/Ausnahmen	Ökologie	Chemie
Bewirtschaftungsziel erreicht	Nein	Nein
Prognostizierter Zeitpunkt der Zielerreichung	2028 - 2033	Nach 2045
Fristverlängerung (§ 29 WHG)	Ja	Ja
Begründung(en) für Fristverlängerung bzw. abweichende Bewirtschaftungsziele	N, T	N

Ergänzende Maßnahmen - Maßnahmenbezeichnung gemäß LAWA-Maßnahmenkatalog**	LAWA- CODE	Synergien mit anderen Richtlinien	Umfang bis 2027	Umfang nach 2027
Neubau und Anpassung von kommunalen Kläranlagen	1	-	1 Anlage(n)	-
Ausbau kommunaler Kläranlagen zur Reduzierung der Phosphoreinträge	3	-	3 Anlage(n)	-
Maßnahmen zur Reduzierung der Nährstoffeinträge durch Anlage von Gewässerschutzstreifen	28	-	1,84 km ²	-
Maßnahmen zur Reduzierung der Nährstoff- und Feinmaterialeinträge durch Erosion und Abschwemmung aus der Landwirtschaft	29	-	28,52 km ²	-
Maßnahmen zur Reduzierung der Nährstoffeinträge durch Auswaschung aus der Landwirtschaft	30	-	21,72 km ²	-
Verkürzung von Rückstaubereichen	62	-	20 Maßnahme(n)	-
Sonstige Maßnahmen zur Wiederherstellung des gewässertypischen Abflussverhaltens	63	-	20 Maßnahme(n)	-
Maßnahmen zur Förderung des natürlichen Wasserrückhalts	65	HWRM-RL	0,01 km ²	0,09 km ²
Maßnahmen zur Herstellung/Verbesserung der linearen Durchgängigkeit an Staustufen/Flusssperren, Abstürzen, Durchlässen und sonstigen wasserbaulichen Anlagen gemäß DIN 4048 bzw. 19700 Teil 13	69	-	27 Maßnahme(n)	-
Maßnahmen zur Habitatverbesserung durch Initiieren/Zulassen einer eigendynamischen Gewässerentwicklung	70	Natura 2000	10 km	-
Maßnahmen zur Habitatverbesserung im vorhandenen Profil	71	-	2 km	-
Maßnahmen zur Habitatverbesserung im Gewässer durch Laufveränderung, Ufer- oder Sohlgestaltung	72	-	2 km	-
Maßnahmen zur Habitatverbesserung im Uferbereich	73	Natura 2000	10 km	-
Maßnahmen zur Auenentwicklung und zur Verbesserung von Habitaten	74	Natura 2000	0,05 km ²	-
Anschluss von Seitengewässern, Altarmen (Quervernetzung)	75	-	4 Maßnahme(n)	-
Technische und betriebliche Maßnahmen vorrangig zum Fischschutz an wasserbaulichen Anlagen	76	-	20 Maßnahme(n)	-
Maßnahmen zur Verbesserung des Geschiebehaushaltes bzw. Sedimentmanagement	77	-	10 Maßnahme(n)	10 Maßnahme(n)
Maßnahmen zur Reduzierung anderer hydromorphologischer Belastungen	85	-	5 Maßnahme(n)	-
Beratungsmaßnahmen	504	-	3 im Wasserkörper	-
Abstimmung von Maßnahmen in oberhalb und/oder unterhalb liegenden Wasserkörpern	512	-	2 Maßnahme(n)	-

** Nicht einzeln aufgelistet werden Maßnahmen gegen die diffusen Quellen, die zu einer flächendeckenden Belastung mit den ubiquitären Schadstoffen Quecksilber und Bromierte Diphenylether (BDE) führen.

Hinweise zur Maßnahmenplanung:

1. Mit den seit 01.05.2020 geltenden Änderungen der Düngeverordnung und der Ausweisung der mit Nitrat belasteten und eutrophierten Gebiete in Bayern durch die Ausführungsverordnung zur Düngeverordnung (AVDüV, in Kraft seit 01.01.2021) haben sich die verpflichtend umzusetzenden Maßnahmen im Bereich Landwirtschaft gegenüber dem vorherigen Bewirtschaftungszeitraum deutlich geändert. Dies hat vielfach zur Folge, dass die im Rahmen der Defizitanalyse ermittelten Minderungsanforderungen an den Nährstoffeintrag nun mit verpflichtend umzusetzenden (= grundlegenden) Maßnahmen erreicht werden können. In solchen Fällen wurden keine ergänzenden gewässerschonenden Maßnahmen für den 3. Bewirtschaftungszeitraum geplant.

2. Maßnahmen zur Zielerreichung in einem Wasserkörper müssen oftmals zusätzlich oder teilweise ausschließlich in

benachbarten Wasserkörpern oder im Einzugsgebiet des betroffenen Wasserkörpers durchgeführt werden. Dies gilt insbesondere für Maßnahmen zur Reduzierung von Nähr- oder Schadstoffeinträgen, aber auch für hydromorphologische Maßnahmen. Verbesserungen in Bezug auf die Fischfauna bedingen häufig Durchgängigkeitsmaßnahmen in oberhalb und/oder unterhalb liegenden Wasserkörpern. Zur Erfassung der Gesamtsituation sind daher die Informationen in den Steckbriefen der benachbarten Wasserkörper miteinzubeziehen.

Legende - Code	Beschreibung
1 / Z1	Ökologischer Zustand sehr gut
2 / Z2 / P2	Ökologischer Zustand gut/ökologisches Potenzial gut und besser
3 / Z3 / P3	Ökologischer Zustand/ökologisches Potenzial mäßig
4 / Z4 / P4	Ökologischer Zustand/ökologisches Potenzial unbefriedigend
5 / Z5 / P5	Ökologischer Zustand/ökologisches Potenzial schlecht
Nk	Nicht klassifiziert
E	Wert eingehalten
H1 / H2	Gut oder besser
Ne	Wert nicht eingehalten
H3	Schlechter als gut
Nbr	Untersuchung durchgeführt, nicht bewertungsrelevant
Gut	Chemischer Zustand gut
Nicht gut	Chemischer Zustand nicht gut

Abkürzungen	Bedeutung
FFH(-RL)	Fauna-Flora-Habitat-Richtlinie 92/43/EWG
FWK	Flusswasserkörper
HWRM-RL	Hochwasserrisikomanagement-Richtlinie 2007/60/EG
LAWA	Bund/Länder-Arbeitsgemeinschaft Wasser
Natura 2000	Schutzgebietsnetzwerk Natura 2000
WHG	Wasserhaushaltsgesetz
N	Natürliche Gegebenheiten
T	Technische Durchführbarkeit
U	Unverhältnismäßig hoher Aufwand

Impressum:

Herausgeber:

Bayerisches Landesamt für Umwelt
 Bürgermeister-Ulrich-Straße 160
 86179 Augsburg

Telefon: 0821 9071-0

Telefax: 0821 9071-5556

Postanschrift:

Bayerisches Landesamt für Umwelt
 86177 Augsburg

E-Mail: poststelle@lfu.bayern.de

Bearbeitung:

Bayerisches Landesamt für Umwelt

Kontakt: wrrl@lfu.bayern.de

Internet:

<https://www.lfu.bayern.de/wasser/wrrl/index.htm>

Nutzungsbedingungen, Haftungsausschluss siehe: [Nutzungsbedingungen des Umweltatlas Bayern](#)

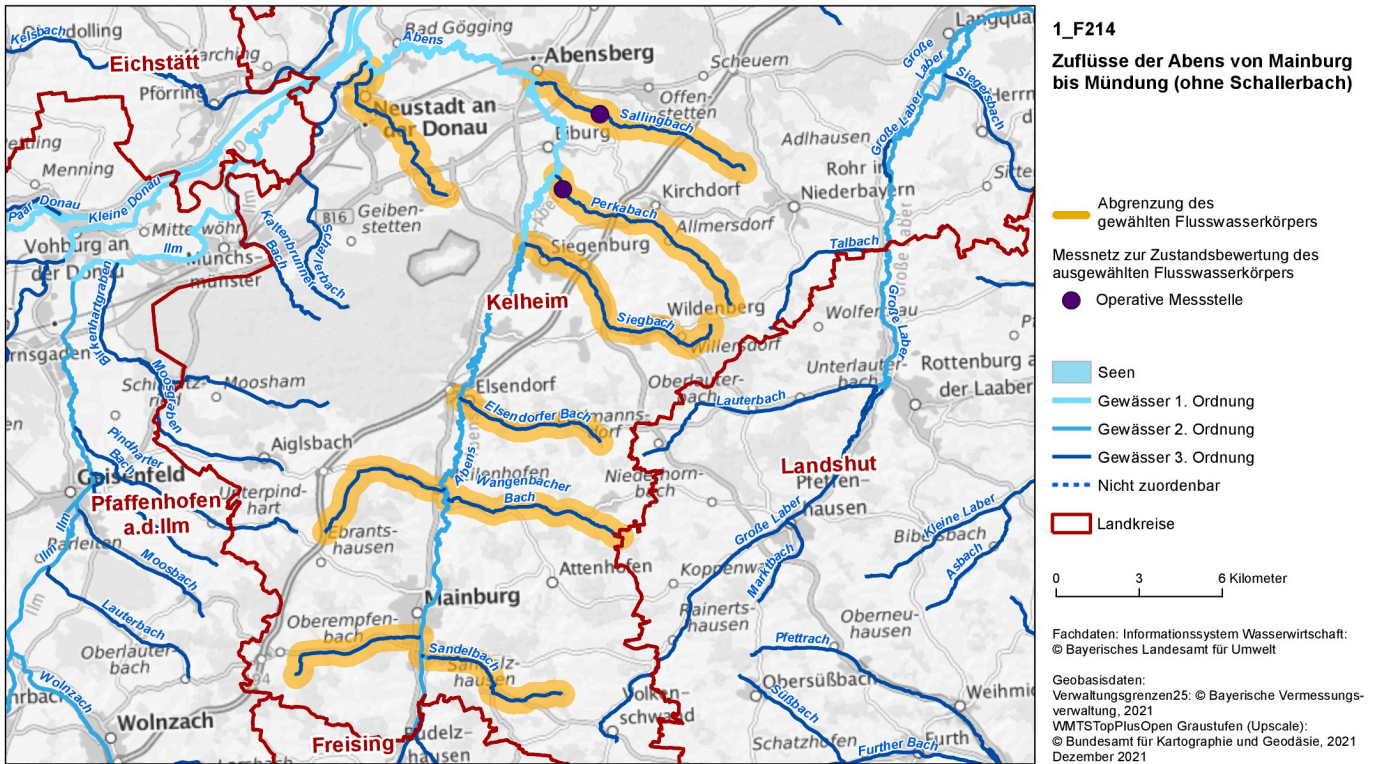


Gewässerbewirtschaftung

Steckbrief Oberflächenwasserkörper (Bewirtschaftungszeitraum 2022–2027)

Zuflüsse der Abens von Mainburg bis Mündung (ohne Schallerbach) (Fließgewässer)

Stand: 22.12.2021



Kenndaten und Eigenschaften	Basisdaten zur Bewirtschaftungsplanung
Kennung (FWK-Code)	1_F214
Flussgebietseinheit	Donau
Planungsraum	DLN: Donau (Lech bis Naab)
Planungseinheit	DLN_PE02: Donau (Paar bis Naab), Abens, Ilm
Länge des Wasserkörpers [km]	66,0
- Länge Gewässer 1. Ordnung [km]	0,0
- Länge Gewässer 2. Ordnung [km]	0,1
- Länge Gewässer 3. Ordnung [km]	65,9
Größe des Einzugsgebiets des Wasserkörpers [km ²]	168
Prägender Gewässertyp	Typ 2.1: Bäche des Alpenvorlandes
Kategorie (Einstufung nach § 28 WHG)	-
Ausweisungsgründe bei Kategorie "erheblich verändert" (Nutzungen)	-

Zuständigkeit	Land/Verwaltung
Land	Bayern
Beteiligtes Land (außer Bayern)	-
Regierung	Niederbayern
Wasserwirtschaftsamt	Landshut
Amt für Ernährung, Landwirtschaft und Forsten	Abendsberg-Landshut
Kommune(n)	Abendsberg (5,6 km), Aiglbach (2,7 km), Attenhofen (5,6 km), Biburg (1,8 km), Elsendorf (7,2 km), Kirchdorf (5,9 km), Mainburg (12,5 km), Neustadt a.d.Donau (7,4 km), Pfeffenhausen (0,2 km), Rohr i.NB (3,7 km), Siegenburg (6 km), Volkenschwand (2,5 km), Wildenberg (5 km)

Schutzgebiete	Ja/nein/Anzahl
Entnahme von Trinkwasser (Art. 7 WRRL)	Nein
Badegewässer (Anzahl Badestellen)	0
Wasserabhängige FFH- und Vogelschutzgebiete	2

Messstellen	Anzahl
Überblicksmessstellen	0
Operative Messstellen	2

Signifikante Belastungen
Diffuse Quellen – Landwirtschaft
Diffuse Quellen – Atmosphärische Deposition
Physische Veränderung von Kanal/Bett/Ufer/Küste – Hochwasserschutz
Physische Veränderung von Kanal/Bett/Ufer/Küste – Landwirtschaft
Dämme, Querbauwerke und Schleusen – Wasserkraft
Dämme, Querbauwerke und Schleusen – Andere
Hydrologische Änderung – Andere

Auswirkungen der Belastungen
Verschmutzung mit Schadstoffen
Veränderte Habitate aufgrund hydrologischer Änderungen
Veränderte Habitate aufgrund morphologischer Änderungen (umfasst Durchgängigkeit)
Erhöhter Gehalt an Nährstoffen

Risikoanalyse	Einschätzung, ob Umweltziele bis 2027 ohne ergänzende Maßnahmen erreichbar
Ökologie	Unwahrscheinlich
Chemie	Unwahrscheinlich

Ökologischer Zustand	2015	Aktuell
Zustand (Z)/Potenzial (P) (gesamt)	Z3	Z3

Biologische Qualitätskomponenten	2015	Aktuell
Phytoplankton	Nk	Nk
Makrophyten/Phytobenthos	3	3
Makrozoobenthos	3	3
Fischfauna	2	2

Unterstützende Qualitätskomponenten	2015	Aktuell
Hydromorphologie		
Wasserhaushalt	Nbr	H3
Durchgängigkeit	Nbr	H3
Morphologie	Nk	H3
Physikalisch-chemische Qualitätskomponenten		
Temperaturverhältnisse	Nbr	Nk
Sauerstoffhaushalt	Nbr	E
Salzgehalt	Nbr	E
Versauerungszustand	Nk	E
Nährstoffverhältnisse	Nbr	Ne

Flussgebietsspezifische Stoffe mit Überschreitung der Umweltqualitätsnormen (UQN)
-

Chemischer Zustand	2015	Aktuell
Zustand (gesamt)	Nicht gut	Nicht gut

Differenzierte Angaben zum chemischen Zustand	2015	Aktuell
- ohne ubiquitäre Schadstoffe*	Gut	Gut
- ohne Quecksilber und BDE	Nk	Gut

* Die Bewertungen sind wegen Änderungen der Vorgaben nicht direkt vergleichbar

Prioritäre Stoffe mit Überschreitung der Umweltqualitätsnormen (UQN)
Quecksilber
Summe 6-BDE (28,47,99,100,153,154)

Zielerreichung/Ausnahmen	Ökologie	Chemie
Bewirtschaftungsziel erreicht	Nein	Nein
Prognostizierter Zeitpunkt der Zielerreichung	2028 - 2033	Nach 2045
Fristverlängerung (§ 29 WHG)	Ja	Ja
Begründung(en) für Fristverlängerung bzw. abweichende Bewirtschaftungsziele	N, T	N

Ergänzende Maßnahmen - Maßnahmenbezeichnung gemäß LAWA-Maßnahmenkatalog**	LAWA- CODE	Synergien mit anderen Richtlinien	Umfang bis 2027	Umfang nach 2027
Maßnahmen zur Reduzierung der Nährstoffeinträge durch Anlage von Gewässerschutzstreifen	28	-	4,5 km ²	-
Maßnahmen zur Reduzierung der Nährstoff- und Feinmaterialeinträge durch Erosion und Abschwemmung aus der Landwirtschaft	29	-	47,64 km ²	-
Maßnahmen zur Reduzierung der Nährstoffeinträge durch Auswaschung aus der Landwirtschaft	30	-	31,24 km ²	-
Maßnahmen zur Förderung des natürlichen Wasserrückhalts	65	-	0,01 km ²	0,09 km ²
Maßnahmen zur Herstellung/Verbesserung der linearen Durchgängigkeit an Staustufen/Flusssperren, Abstürzen, Durchlässen und sonstigen wasserbaulichen Anlagen gemäß DIN 4048 bzw. 19700 Teil 13	69	-	1 Maßnahme(n)	-
Maßnahmen zur Herstellung/Verbesserung der linearen Durchgängigkeit an Staustufen/Flusssperren, Abstürzen, Durchlässen und sonstigen wasserbaulichen Anlagen gemäß DIN 4048 bzw. 19700 Teil 13	69	Natura 2000	30 Maßnahme(n)	-
Maßnahmen zur Habitatverbesserung durch Initiieren/Zulassen einer eigendynamischen Gewässerentwicklung	70	Natura 2000	10 km	-
Maßnahmen zur Habitatverbesserung im vorhandenen Profil	71	Natura 2000	5 km	-
Maßnahmen zur Habitatverbesserung im Gewässer durch Laufveränderung, Ufer- oder Sohlgestaltung	72	-	1 km	-
Maßnahmen zur Habitatverbesserung im Uferbereich	73	Natura 2000	10 km	-
Maßnahmen zur Auenentwicklung und zur Verbesserung von Habitaten	74	Natura 2000	0,05 km ²	-
Maßnahmen zur Verbesserung des Geschiebehaushaltes bzw. Sedimentmanagement	77	-	5 Maßnahme(n)	5 Maßnahme(n)
Maßnahmen zur Reduzierung anderer hydromorphologischer Belastungen	85	-	6 Maßnahme(n)	-
Beratungsmaßnahmen	504	-	1 im Wasserkörper	-
Abstimmung von Maßnahmen in oberhalb und/oder unterhalb liegenden Wasserkörpern	512	-	2 Maßnahme(n)	-

** Nicht einzeln aufgelistet werden Maßnahmen gegen die diffusen Quellen, die zu einer flächendeckenden Belastung mit den ubiquitären Schadstoffen Quecksilber und Bromierte Diphenylether (BDE) führen.

Hinweise zur Maßnahmenplanung:

1. Mit den seit 01.05.2020 geltenden Änderungen der Düngeverordnung und der Ausweisung der mit Nitrat belasteten und eutrophierten Gebiete in Bayern durch die Ausführungsverordnung zur Düngeverordnung (AVDüV, in Kraft seit 01.01.2021) haben sich die verpflichtend umzusetzenden Maßnahmen im Bereich Landwirtschaft gegenüber dem vorherigen Bewirtschaftungszeitraum deutlich geändert. Dies hat vielfach zur Folge, dass die im Rahmen der Defizitanalyse ermittelten Minderungsanforderungen an den Nährstoffeintrag nun mit verpflichtend umzusetzenden (= grundlegenden) Maßnahmen erreicht werden können. In solchen Fällen wurden keine ergänzenden gewässerschonenden Maßnahmen für den 3. Bewirtschaftungszeitraum geplant.

2. Maßnahmen zur Zielerreichung in einem Wasserkörper müssen oftmals zusätzlich oder teilweise ausschließlich in benachbarten Wasserkörpern oder im Einzugsgebiet des betroffenen Wasserkörpers durchgeführt werden. Dies gilt insbesondere für Maßnahmen zur Reduzierung von Nähr- oder Schadstoffeinträgen, aber auch für hydromorphologische Maßnahmen. Verbesserungen in Bezug auf die Fischfauna bedingen häufig Durchgängigkeitsmaßnahmen in oberhalb und/oder unterhalb liegenden Wasserkörpern. Zur Erfassung der Gesamtsituation sind daher die Informationen in den Steckbriefen der benachbarten Wasserkörper miteinzubeziehen.

Legende - Code	Beschreibung
1 / Z1	Ökologischer Zustand sehr gut
2 / Z2 / P2	Ökologischer Zustand gut/ökologisches Potenzial gut und besser
3 / Z3 / P3	Ökologischer Zustand/ökologisches Potenzial mäßig
4 / Z4 / P4	Ökologischer Zustand/ökologisches Potenzial unbefriedigend
5 / Z5 / P5	Ökologischer Zustand/ökologisches Potenzial schlecht
Nk	Nicht klassifiziert
E	Wert eingehalten
H1 / H2	Gut oder besser
Ne	Wert nicht eingehalten
H3	Schlechter als gut
Nbr	Untersuchung durchgeführt, nicht bewertungsrelevant
Gut	Chemischer Zustand gut
Nicht gut	Chemischer Zustand nicht gut

Abkürzungen	Bedeutung
FFH(-RL)	Fauna-Flora-Habitat-Richtlinie 92/43/EWG
FWK	Flusswasserkörper
HWRM-RL	Hochwasserrisikomanagement-Richtlinie 2007/60/EG
LAWA	Bund/Länder-Arbeitsgemeinschaft Wasser
Natura 2000	Schutzgebietsnetzwerk Natura 2000
WHG	Wasserhaushaltsgesetz
N	Natürliche Gegebenheiten
T	Technische Durchführbarkeit
U	Unverhältnismäßig hoher Aufwand

Impressum:

Herausgeber:

Bayerisches Landesamt für Umwelt
 Bürgermeister-Ulrich-Straße 160
 86179 Augsburg

Telefon: 0821 9071-0

Telefax: 0821 9071-5556

Postanschrift:

Bayerisches Landesamt für Umwelt
 86177 Augsburg

E-Mail: poststelle@lfu.bayern.de

Bearbeitung:

Bayerisches Landesamt für Umwelt

Kontakt: wrrl@lfu.bayern.de

Internet:

<https://www.lfu.bayern.de/wasser/wrrl/index.htm>

Nutzungsbedingungen, Haftungsausschluss siehe: [Nutzungsbedingungen des Umweltatlas Bayern](#)

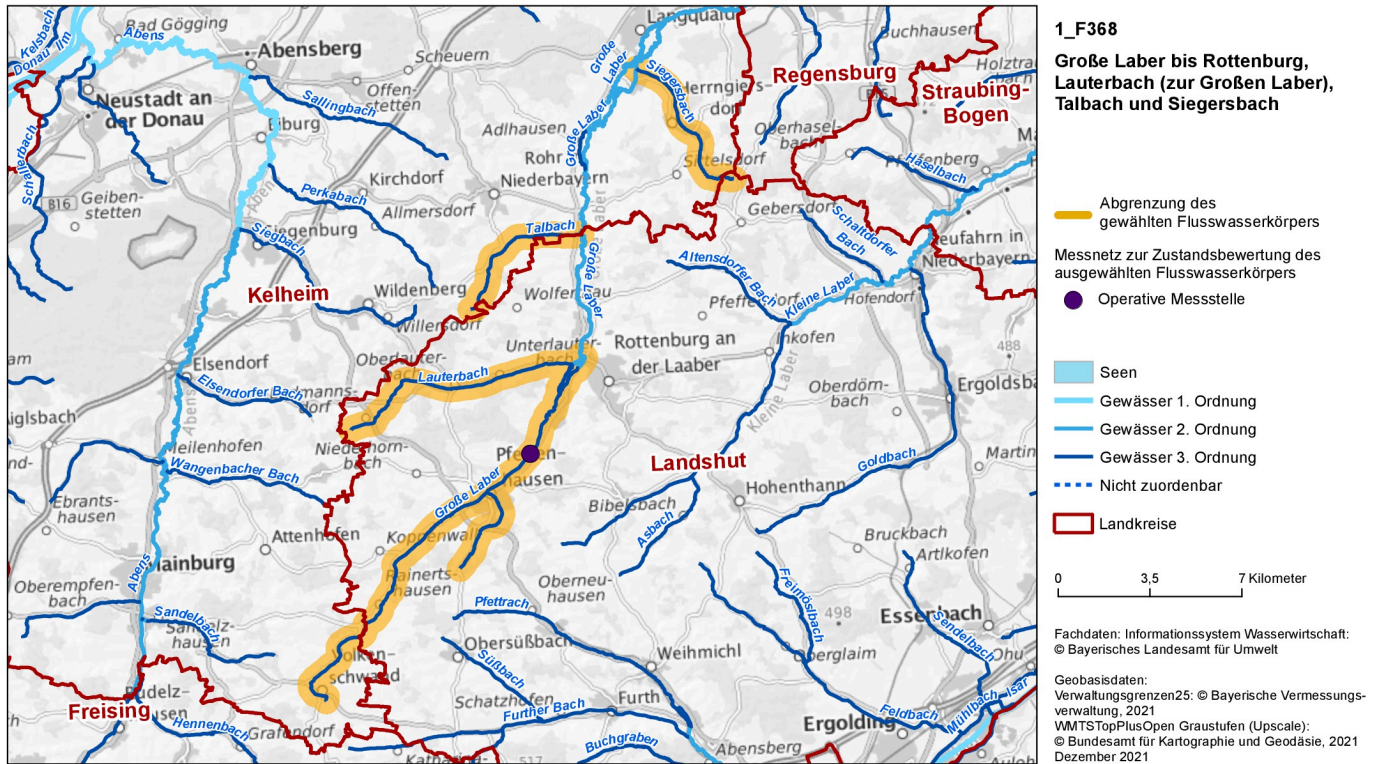


Gewässerbewirtschaftung

Steckbrief Oberflächenwasserkörper (Bewirtschaftungszeitraum 2022–2027)

Große Laber bis Rottenburg, Lauterbach (zur Großen Laber), Talbach und Siegersbach (Fließgewässer)

Stand: 22.12.2021



Kenndaten und Eigenschaften	Basisdaten zur Bewirtschaftungsplanung
Kennung (FWK-Code)	1_F368
Flussgebietseinheit	Donau
Planungsraum	DNI: Donau (Naab bis Isar)
Planungseinheit	DNI_PE03: Große Laber
Länge des Wasserkörpers [km]	47,3
- Länge Gewässer 1. Ordnung [km]	0,0
- Länge Gewässer 2. Ordnung [km]	0,7
- Länge Gewässer 3. Ordnung [km]	46,6
Größe des Einzugsgebiets des Wasserkörpers [km ²]	132
Prägender Gewässertyp	Typ 2.1: Bäche des Alpenvorlandes
Kategorie (Einstufung nach § 28 WHG)	-
Ausweisungsgründe bei Kategorie "erheblich verändert" (Nutzungen)	-

Zuständigkeit	Land/Verwaltung
Land	Bayern
Beteiligtes Land (außer Bayern)	-
Regierung	Niederbayern
Wasserwirtschaftsamt	Landshut
Amt für Ernährung, Landwirtschaft und Forsten	Abendsberg-Landshut
Kommune(n)	Herrngiersdorf (6,2 km), Obersüßbach (0,6 km), Pfeffenhausen (20,1 km), Rohr i.NB (5,9 km), Rottenburg a.d.Laab (9,9 km), Volkenschwand (4,3 km)

Schutzgebiete	Ja/nein/Anzahl
Entnahme von Trinkwasser (Art. 7 WRRL)	Nein
Badegewässer (Anzahl Badestellen)	0
Wasserabhängige FFH- und Vogelschutzgebiete	1

Messstellen	Anzahl
Überblicksmessstellen	0
Operative Messstellen	1

Signifikante Belastungen
Punktquellen – Kommunales Abwasser
Diffuse Quellen – Landwirtschaft
Diffuse Quellen – Atmosphärische Deposition
Physische Veränderung von Kanal/Bett/Ufer/Küste – Hochwasserschutz
Physische Veränderung von Kanal/Bett/Ufer/Küste – Landwirtschaft
Dämme, Querbauwerke und Schleusen – Wasserkraft
Dämme, Querbauwerke und Schleusen – Andere

Auswirkungen der Belastungen
Verschmutzung mit Schadstoffen
Veränderte Habitate aufgrund hydrologischer Änderungen
Veränderte Habitate aufgrund morphologischer Änderungen (umfasst Durchgängigkeit)
Erhöhter Gehalt an Nährstoffen

Risikoanalyse	Einschätzung, ob Umweltziele bis 2027 ohne ergänzende Maßnahmen erreichbar
Ökologie	Unwahrscheinlich
Chemie	Unwahrscheinlich

Ökologischer Zustand	2015	Aktuell
Zustand (Z)/Potenzial (P) (gesamt)	Z4	Z5

Chemischer Zustand	2015	Aktuell
Zustand (gesamt)	Nicht gut	Nicht gut

Biologische Qualitätskomponenten	2015	Aktuell
Phytoplankton	Nk	Nk
Makrophyten/Phytobenthos	3	3
Makrozoobenthos	4	4
Fischfauna	4	5

Differenzierte Angaben zum chemischen Zustand	2015	Aktuell
- ohne ubiquitäre Schadstoffe*	Gut	Gut
- ohne Quecksilber und BDE	Nk	Gut

* Die Bewertungen sind wegen Änderungen der Vorgaben nicht direkt vergleichbar

Unterstützende Qualitätskomponenten	2015	Aktuell
Hydromorphologie		
Wasserhaushalt	Nbr	Nbr
Durchgängigkeit	Nbr	H3
Morphologie	Nbr	H3
Physikalisch-chemische Qualitätskomponenten		
Temperaturverhältnisse	Nbr	Nk
Sauerstoffhaushalt	Nbr	Ne
Salzgehalt	Nbr	E
Versauerungszustand	Nk	E
Nährstoffverhältnisse	Nbr	Ne

Prioritäre Stoffe mit Überschreitung der Umweltqualitätsnormen (UQN)
Quecksilber
Summe 6-BDE (28,47,99,100,153,154)

Flussgebietspezifische Stoffe mit Überschreitung der Umweltqualitätsnormen (UQN)
Flufenacet
Imidacloprid
Metolachlor
Nicosulfuron

Zielerreichung/Ausnahmen	Ökologie	Chemie
Bewirtschaftungsziel erreicht	Nein	Nein
Prognostizierter Zeitpunkt der Zielerreichung	2034 - 2039	Nach 2045
Fristverlängerung (§ 29 WHG)	Ja	Ja
Begründung(en) für Fristverlängerung bzw. abweichende Bewirtschaftungsziele	N, T, U	N

Ergänzende Maßnahmen - Maßnahmenbezeichnung gemäß LAWA-Maßnahmenkatalog**	LAWA- CODE	Synergien mit anderen Richtlinien	Umfang bis 2027	Umfang nach 2027
Ausbau kommunaler Kläranlagen zur Reduzierung der Phosphoreinträge	3	-	1 Anlage(n)	-
Maßnahmen zur Reduzierung der Nährstoffeinträge durch Anlage von Gewässerschutzstreifen	28	-	5,13 km ²	-
Maßnahmen zur Reduzierung der Nährstoff- und Feinmaterialeinträge durch Erosion und Abschwemmung aus der Landwirtschaft	29	-	42,84 km ²	-
Maßnahmen zur Reduzierung der Nährstoffeinträge durch Auswaschung aus der Landwirtschaft	30	-	26,54 km ²	-
Maßnahmen zur Förderung des natürlichen Wasserrückhalts	65	Natura 2000	0,01 km ²	0,09 km ²
Maßnahmen zur Herstellung/Verbesserung der linearen Durchgängigkeit an Staustufen/Flusssperren, Abstürzen, Durchlässen und sonstigen wasserbaulichen Anlagen gemäß DIN 4048 bzw. 19700 Teil 13	69	-	41 Maßnahme(n)	70 Maßnahme(n)
Maßnahmen zur Habitatverbesserung durch Initiieren/Zulassen einer eigendynamischen Gewässerentwicklung	70	-	10 km	-
Maßnahmen zur Habitatverbesserung im vorhandenen Profil	71	-	5 km	-
Maßnahmen zur Habitatverbesserung im Gewässer durch Laufveränderung, Ufer- oder Sohlgestaltung	72	-	1 km	-
Maßnahmen zur Habitatverbesserung im Uferbereich	73	-	10 km	5 km
Maßnahmen zur Auenentwicklung und zur Verbesserung von Habitaten	74	-	0,01 km ²	-
Anschluss von Seitengewässern, Altarmen (Quervernetzung)	75	-	2 Maßnahme(n)	-
Maßnahmen zur Verbesserung des Geschiebehaushaltes bzw. Sedimentmanagement	77	-	5 Maßnahme(n)	5 Maßnahme(n)
Maßnahmen zur Reduzierung anderer hydromorphologischer Belastungen	85	-	5 Maßnahme(n)	5 Maßnahme(n)
Beratungsmaßnahmen	504	-	4 im Wasserkörper	-
Vertiefende Untersuchungen und Kontrollen	508	-	1 Maßnahme(n)	-

** Nicht einzeln aufgelistet werden Maßnahmen gegen die diffusen Quellen, die zu einer flächendeckenden Belastung mit den ubiquitären Schadstoffen Quecksilber und Bromierte Diphenylether (BDE) führen.

Hinweise zur Maßnahmenplanung:

1. Mit den seit 01.05.2020 geltenden Änderungen der Düngeverordnung und der Ausweisung der mit Nitrat belasteten und eutrophierten Gebiete in Bayern durch die Ausführungsverordnung zur Düngeverordnung (AVDüV, in Kraft seit 01.01.2021) haben sich die verpflichtend umzusetzenden Maßnahmen im Bereich Landwirtschaft gegenüber dem vorherigen Bewirtschaftungszeitraum deutlich geändert. Dies hat vielfach zur Folge, dass die im Rahmen der Defizitanalyse ermittelten Minderungsanforderungen an den Nährstoffeintrag nun mit verpflichtend umzusetzenden (= grundlegenden) Maßnahmen erreicht werden können. In solchen Fällen wurden keine ergänzenden gewässerschonenden Maßnahmen für den 3. Bewirtschaftungszeitraum geplant.

2. Maßnahmen zur Zielerreichung in einem Wasserkörper müssen oftmals zusätzlich oder teilweise ausschließlich in benachbarten Wasserkörpern oder im Einzugsgebiet des betroffenen Wasserkörpers durchgeführt werden. Dies gilt insbesondere für Maßnahmen zur Reduzierung von Nähr- oder Schadstoffeinträgen, aber auch für hydromorphologische Maßnahmen. Verbesserungen in Bezug auf die Fischfauna bedingen häufig Durchgängigkeitsmaßnahmen in oberhalb und/oder unterhalb liegenden Wasserkörpern. Zur Erfassung der Gesamtsituation sind daher die Informationen in den Steckbriefen der benachbarten Wasserkörper miteinzubeziehen.

Legende - Code	Beschreibung
1 / Z1	Ökologischer Zustand sehr gut
2 / Z2 / P2	Ökologischer Zustand gut/ökologisches Potenzial gut und besser
3 / Z3 / P3	Ökologischer Zustand/ökologisches Potenzial mäßig
4 / Z4 / P4	Ökologischer Zustand/ökologisches Potenzial unbefriedigend
5 / Z5 / P5	Ökologischer Zustand/ökologisches Potenzial schlecht
Nk	Nicht klassifiziert
E	Wert eingehalten
H1 / H2	Gut oder besser
Ne	Wert nicht eingehalten
H3	Schlechter als gut
Nbr	Untersuchung durchgeführt, nicht bewertungsrelevant
Gut	Chemischer Zustand gut
Nicht gut	Chemischer Zustand nicht gut

Abkürzungen	Bedeutung
FFH(-RL)	Fauna-Flora-Habitat-Richtlinie 92/43/EWG
FWK	Flusswasserkörper
HWRM-RL	Hochwasserrisikomanagement-Richtlinie 2007/60/EG
LAWA	Bund/Länder-Arbeitsgemeinschaft Wasser
Natura 2000	Schutzgebietsnetzwerk Natura 2000
WHG	Wasserhaushaltsgesetz
N	Natürliche Gegebenheiten
T	Technische Durchführbarkeit
U	Unverhältnismäßig hoher Aufwand

Impressum:

Herausgeber:

Bayerisches Landesamt für Umwelt
 Bürgermeister-Ulrich-Straße 160
 86179 Augsburg

Telefon: 0821 9071-0

Telefax: 0821 9071-5556

Postanschrift:

Bayerisches Landesamt für Umwelt
 86177 Augsburg

E-Mail: poststelle@lfu.bayern.de

Bearbeitung:

Bayerisches Landesamt für Umwelt

Kontakt: wrrl@lfu.bayern.de

Internet:

<https://www.lfu.bayern.de/wasser/wrrl/index.htm>

Nutzungsbedingungen, Haftungsausschluss siehe: [Nutzungsbedingungen des Umweltatlas Bayern](#)

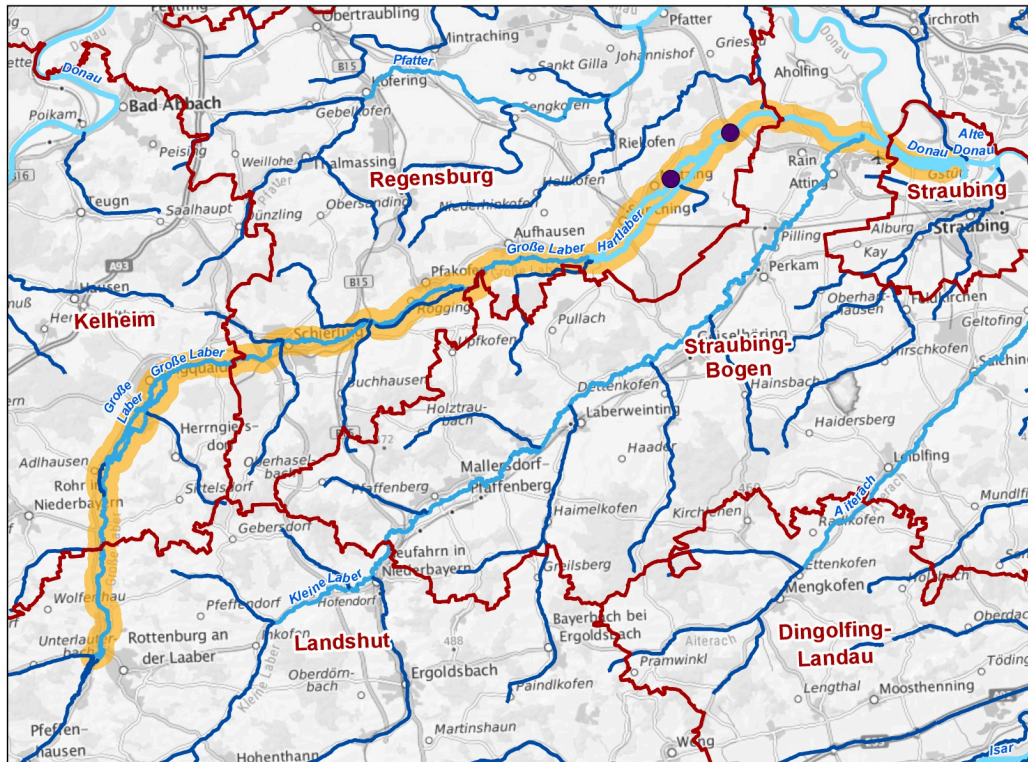


Gewässerbewirtschaftung

Steckbrief Oberflächenwasserkörper (Bewirtschaftungszeitraum 2022–2027)

Große Laaber von Einmündung Lauterbach bis Mündung in die Donau (Fließgewässer)

Stand: 22.12.2021



1_F369

Große Laaber von Einmündung Lauterbach bis Mündung in die Donau

Abgrenzung des gewählten Flusswasserkörpers

Messnetz zur Zustandsbewertung des ausgewählten Flusswasserkörpers

Operative Messstelle

Seen

Gewässer 1. Ordnung

Gewässer 2. Ordnung

Gewässer 3. Ordnung

Nicht zuordenbar

Landkreise

0 4 8 Kilometer

Fachdaten: Informationssystem Wasserwirtschaft:
© Bayerisches Landesamt für Umwelt

Geobasisdaten:
Verwaltungsgrenzen25: © Bayerische Vermessungsverwaltung, 2021
WM25 TopPlusOpen Graustufen (Upscale):
© Bundesamt für Kartographie und Geodäsie, 2021
Dezember 2021

Kenndaten und Eigenschaften	Basisdaten zur Bewirtschaftungsplanung
Kennung (FWK-Code)	1_F369
Flussgebietseinheit	Donau
Planungsraum	DNI: Donau (Naab bis Isar)
Planungseinheit	DNI_PE03: Große Laber
Länge des Wasserkörpers [km]	94,9
- Länge Gewässer 1. Ordnung [km]	32,7
- Länge Gewässer 2. Ordnung [km]	55,5
- Länge Gewässer 3. Ordnung [km]	6,7
Größe des Einzugsgebiets des Wasserkörpers [km ²]	217
Prägender Gewässertyp	Typ 2.2: Kleine Flüsse des Alpenvorlandes
Kategorie (Einstufung nach § 28 WHG)	Erheblich veränderter Wasserkörper
Ausweisungsgründe bei Kategorie "erheblich verändert" (Nutzungen)	Wasserkraft

Zuständigkeit	Land/Verwaltung
Land	Bayern
Beteiligtes Land (außer Bayern)	-
Regierung	Oberpfalz
Wasserwirtschaftsamt	Regensburg
Amt für Ernährung, Landwirtschaft und Forsten	Abendsberg-Landshut, Deggendorf-Straubing, Regensburg-Schwandorf
Kommune(n)	Langquaid (0,8 km), Pfakofen (3,1 km), Rohr i.NB (1,1 km), Schierling (1,6 km)

Schutzgebiete	Ja/nein/Anzahl
Entnahme von Trinkwasser (Art. 7 WRRL)	Nein
Badegewässer (Anzahl Badestellen)	0
Wasserabhängige FFH- und Vogelschutzgebiete	7

Messstellen	Anzahl
Überblicksmessstellen	0
Operative Messstellen	2

Signifikante Belastungen
Punktquellen – Kommunales Abwasser
Punktquellen – Niederschlagswasserentlastungen
Diffuse Quellen – Landwirtschaft
Diffuse Quellen – Atmosphärische Deposition
Physische Veränderung von Kanal/Bett/Ufer/Küste – Hochwasserschutz
Physische Veränderung von Kanal/Bett/Ufer/Küste – Landwirtschaft
Dämme, Querbauwerke und Schleusen – Wasserkraft
Hydrologische Änderung – Wasserkraft

Auswirkungen der Belastungen
Verschmutzung mit Schadstoffen
Veränderte Habitate aufgrund hydrologischer Änderungen
Veränderte Habitate aufgrund morphologischer Änderungen (umfasst Durchgängigkeit)
Erhöhter Gehalt an Nährstoffen
Erhöhter Gehalt an sauerstoffzehrenden Stoffen

Risikoanalyse	Einschätzung, ob Umweltziele bis 2027 ohne ergänzende Maßnahmen erreichbar
Ökologie	Unwahrscheinlich
Chemie	Unwahrscheinlich

Ökologischer Zustand	2015	Aktuell
Zustand (Z)/Potenzial (P) (gesamt)	P3	P3

Biologische Qualitätskomponenten	2015	Aktuell
Phytoplankton	Nk	Nk
Makrophyten/Phytobenthos	3	3
Makrozoobenthos	3	3
Fischfauna	2	2

Unterstützende Qualitätskomponenten	2015	Aktuell
Hydromorphologie		
Wasserhaushalt	Nbr	H3
Durchgängigkeit	Nbr	H3
Morphologie	Nbr	H3
Physikalisch-chemische Qualitätskomponenten		
Temperaturverhältnisse	Nbr	Nk
Sauerstoffhaushalt	Nbr	E
Salzgehalt	Nbr	E
Versauerungszustand	Nk	E
Nährstoffverhältnisse	Nbr	Ne

Flussgebietsspezifische Stoffe mit Überschreitung der Umweltqualitätsnormen (UQN)
-

Chemischer Zustand	2015	Aktuell
Zustand (gesamt)	Nicht gut	Nicht gut

Differenzierte Angaben zum chemischen Zustand	2015	Aktuell
- ohne ubiquitäre Schadstoffe*	Gut	Gut
- ohne Quecksilber und BDE	Nk	Gut

* Die Bewertungen sind wegen Änderungen der Vorgaben nicht direkt vergleichbar

Prioritäre Stoffe mit Überschreitung der Umweltqualitätsnormen (UQN)
Quecksilber
Summe 6-BDE (28,47,99,100,153,154)

Zielerreichung/Ausnahmen	Ökologie	Chemie
Bewirtschaftungsziel erreicht	Nein	Nein
Prognostizierter Zeitpunkt der Zielerreichung	2028 - 2033	Nach 2045
Fristverlängerung (§ 29 WHG)	Ja	Ja
Begründung(en) für Fristverlängerung bzw. abweichende Bewirtschaftungsziele	N, T	N

Ergänzende Maßnahmen - Maßnahmenbezeichnung gemäß LAWA-Maßnahmenkatalog**	LAWA- CODE	Synergien mit anderen Richtlinien	Umfang bis 2027	Umfang nach 2027
Ausbau kommunaler Kläranlagen zur Reduzierung der Phosphoreinträge	3	-	1 Anlage(n)	-
Optimierung der Betriebsweise kommunaler Kläranlagen	5	-	1 Anlage(n)	-
Optimierung der Betriebsweise von Anlagen zur Ableitung, Behandlung und zum Rückhalt von Misch- und Niederschlagswasser	11	-	1 Anlage(n)	-
Maßnahmen zur Reduzierung der Nährstoffeinträge durch Anlage von Gewässerschutzstreifen	28	Natura 2000	5,19 km ²	-
Maßnahmen zur Reduzierung der Nährstoff- und Feinmaterialeinträge durch Erosion und Abschwemmung aus der Landwirtschaft	29	Natura 2000	67,47 km ²	-
Maßnahmen zur Reduzierung der Nährstoffeinträge durch Auswaschung aus der Landwirtschaft	30	-	41,44 km ²	-
Maßnahmen zur Gewährleistung des erforderlichen Mindestabflusses	61	-	3 Maßnahme(n)	-
Verkürzung von Rückstaubereichen	62	-	1 Maßnahme(n)	-
Maßnahmen zur Förderung des natürlichen Wasserrückhalts	65	Natura 2000	0,01 km ²	-
Maßnahmen zur Herstellung/Verbesserung der linearen Durchgängigkeit an Staustufen/Flussperren, Abstürzen, Durchlässen und sonstigen wasserbaulichen Anlagen gemäß DIN 4048 bzw. 19700 Teil 13	69	-	5 Maßnahme(n)	-
Maßnahmen zur Habitatverbesserung durch Initiieren/Zulassen einer eigendynamischen Gewässerentwicklung	70	-	10 km	-
Maßnahmen zur Habitatverbesserung im vorhandenen Profil	71	Natura 2000	1 km	-
Maßnahmen zur Habitatverbesserung im Gewässer durch Laufveränderung, Ufer- oder Sohlgestaltung	72	-	1 km	-
Maßnahmen zur Habitatverbesserung im Uferbereich	73	-	10 km	-
Maßnahmen zur Auenentwicklung und zur Verbesserung von Habitaten	74	-	0,02 km ²	-
Anschluss von Seitengewässern, Altarmen (Quervernetzung)	75	-	5 Maßnahme(n)	-
Maßnahmen zur Verbesserung des Geschiebehaltendes bzw. Sedimentmanagement	77	-	1 Maßnahme(n)	-
Maßnahmen zur Reduzierung anderer hydromorphologischer Belastungen	85	-	1 Maßnahme(n)	-

** Nicht einzeln aufgelistet werden Maßnahmen gegen die diffusen Quellen, die zu einer flächendeckenden Belastung mit den ubiquitären Schadstoffen Quecksilber und Bromierte Diphenylether (BDE) führen.

Hinweise zur Maßnahmenplanung:

1. Mit den seit 01.05.2020 geltenden Änderungen der Düngeverordnung und der Ausweisung der mit Nitrat belasteten und eutrophierten Gebiete in Bayern durch die Ausführungsverordnung zur Düngeverordnung (AVDüV, in Kraft seit 01.01.2021) haben sich die verpflichtend umzusetzenden Maßnahmen im Bereich Landwirtschaft gegenüber dem vorherigen Bewirtschaftungszeitraum deutlich geändert. Dies hat vielfach zur Folge, dass die im Rahmen der Defizitanalyse ermittelten Minderungsanforderungen an den Nährstoffeintrag nun mit verpflichtend umzusetzenden (= grundlegenden) Maßnahmen erreicht werden können. In solchen Fällen wurden keine ergänzenden gewässerschonenden Maßnahmen für den 3. Bewirtschaftungszeitraum geplant.

2. Maßnahmen zur Zielerreichung in einem Wasserkörper müssen oftmals zusätzlich oder teilweise ausschließlich in benachbarten Wasserkörpern oder im Einzugsgebiet des betroffenen Wasserkörpers durchgeführt werden. Dies gilt insbesondere für Maßnahmen zur Reduzierung von Nähr- oder Schadstoffeinträgen, aber auch für hydromorphologische Maßnahmen. Verbesserungen in Bezug auf die Fischfauna bedingen häufig

Durchgängigkeitsmaßnahmen in oberhalb und/oder unterhalb liegenden Wasserkörpern. Zur Erfassung der Gesamtsituation sind daher die Informationen in den Steckbriefen der benachbarten Wasserkörper miteinzubeziehen.

Legende - Code	Beschreibung
1 / Z1	Ökologischer Zustand sehr gut
2 / Z2 / P2	Ökologischer Zustand gut/ökologisches Potenzial gut und besser
3 / Z3 / P3	Ökologischer Zustand/ökologisches Potenzial mäßig
4 / Z4 / P4	Ökologischer Zustand/ökologisches Potenzial unbefriedigend
5 / Z5 / P5	Ökologischer Zustand/ökologisches Potenzial schlecht
Nk	Nicht klassifiziert
E	Wert eingehalten
H1 / H2	Gut oder besser
Ne	Wert nicht eingehalten
H3	Schlechter als gut
Nbr	Untersuchung durchgeführt, nicht bewertungsrelevant
Gut	Chemischer Zustand gut
Nicht gut	Chemischer Zustand nicht gut

Abkürzungen	Bedeutung
FFH(-RL)	Fauna-Flora-Habitat-Richtlinie 92/43/EWG
FWK	Flusswasserkörper
HWRM-RL	Hochwasserrisikomanagement-Richtlinie 2007/60/EG
LAWA	Bund/Länder-Arbeitsgemeinschaft Wasser
Natura 2000	Schutzgebietsnetzwerk Natura 2000
WHG	Wasserhaushaltsgesetz
N	Natürliche Gegebenheiten
T	Technische Durchführbarkeit
U	Unverhältnismäßig hoher Aufwand

Impressum:

Herausgeber:

Bayerisches Landesamt für Umwelt
 Bürgermeister-Ulrich-Straße 160
 86179 Augsburg

Telefon: 0821 9071-0

Telefax: 0821 9071-5556

Postanschrift:

Bayerisches Landesamt für Umwelt
 86177 Augsburg

E-Mail: poststelle@lfu.bayern.de

Bearbeitung:

Bayerisches Landesamt für Umwelt

Kontakt: wrrl@lfu.bayern.de

Internet:

<https://www.lfu.bayern.de/wasser/wrrl/index.htm>

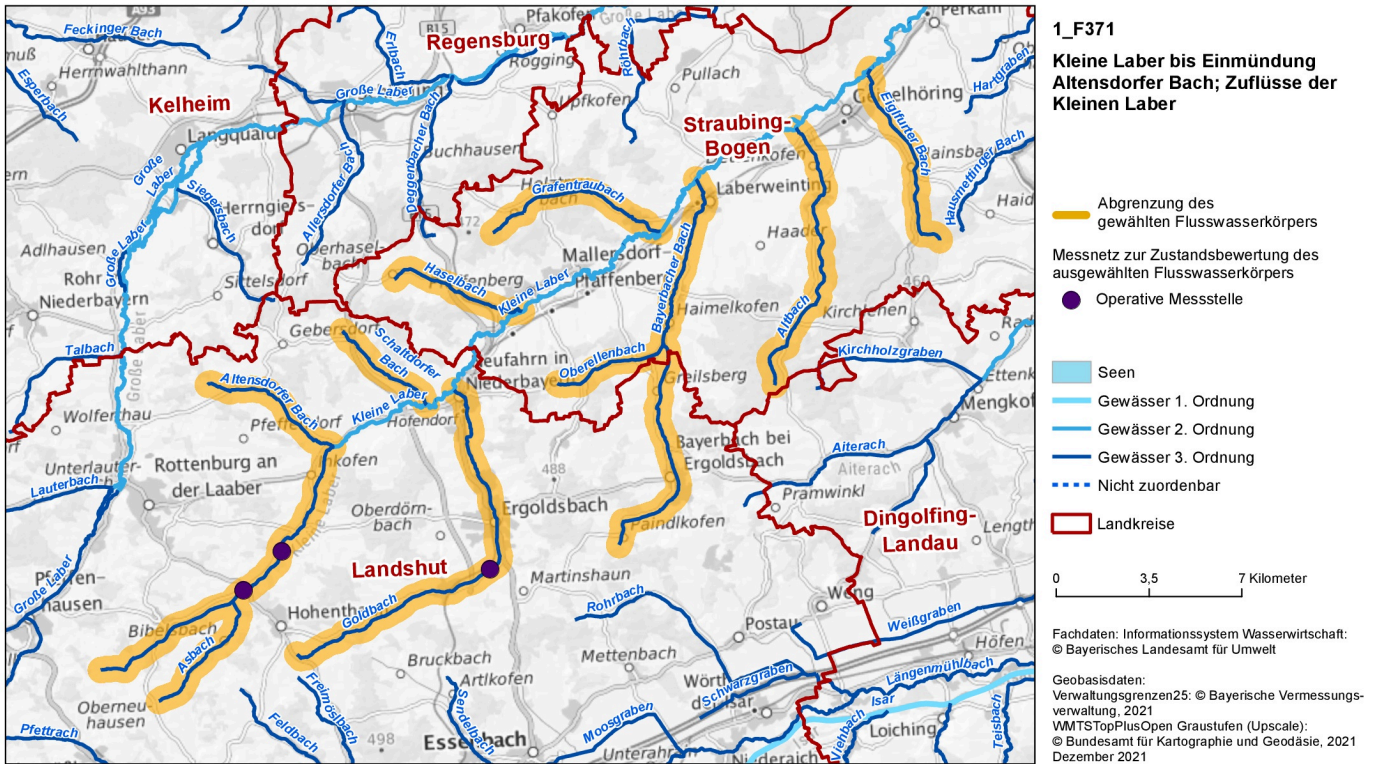
Nutzungsbedingungen, Haftungsausschluss siehe: [Nutzungsbedingungen des Umweltatlas Bayern](#)

Gewässerbewirtschaftung

Steckbrief Oberflächenwasserkörper (Bewirtschaftungszeitraum 2022–2027)

Kleine Laber bis Einmündung Altensdorfer Bach; Zuflüsse der Kleinen Laber (Fließgewässer)

Stand: 22.12.2021



Kenndaten und Eigenschaften	Basisdaten zur Bewirtschaftungsplanung
Kennung (FWK-Code)	1_F371
Flussgebietseinheit	Donau
Planungsraum	DNI: Donau (Naab bis Isar)
Planungseinheit	DNI_PE03: Große Laber
Länge des Wasserkörpers [km]	99,5
- Länge Gewässer 1. Ordnung [km]	0,0
- Länge Gewässer 2. Ordnung [km]	0,0
- Länge Gewässer 3. Ordnung [km]	99,5
Größe des Einzugsgebiets des Wasserkörpers [km ²]	316
Prägender Gewässertyp	Typ 2.1: Bäche des Alpenvorlandes
Kategorie (Einstufung nach § 28 WHG)	-
Ausweisungsgründe bei Kategorie "erheblich verändert" (Nutzungen)	-

Zuständigkeit	Land/Verwaltung
Land	Bayern
Beteiligtes Land (außer Bayern)	-
Regierung	Niederbayern
Wasserwirtschaftsamt	Landshut
Amt für Ernährung, Landwirtschaft und Forsten	Abendsberg-Landshut, Deggendorf-Straubing
Kommune(n)	Bayerbach b.Ergoldsbach (7,2 km), Ergoldsbach (9,9 km), Geiselhöring (13,2 km), Hohenthann (17,6 km), Laberweinting (19 km), Mallersdorf-Pfaffenberg (12,8 km), Neufahrn i.NB (9,5 km), Pfeffenhausen (1,9 km), Rottenburg a.d.Laab (6,7 km), Weihmichl (2,1 km)

Schutzgebiete	Ja/nein/Anzahl
Entnahme von Trinkwasser (Art. 7 WRRL)	Nein
Badegewässer (Anzahl Badestellen)	0
Wasserabhängige FFH- und Vogelschutzgebiete	0

Messstellen	Anzahl
Überblicksmessstellen	0
Operative Messstellen	3

Signifikante Belastungen
Punktquellen – Kommunales Abwasser
Diffuse Quellen – Landwirtschaft
Diffuse Quellen – Atmosphärische Deposition
Physische Veränderung von Kanal/Bett/Ufer/Küste – Hochwasserschutz
Physische Veränderung von Kanal/Bett/Ufer/Küste – Landwirtschaft
Dämme, Querbauwerke und Schleusen – Wasserkraft
Dämme, Querbauwerke und Schleusen – Andere
Hydrologische Änderung – Andere

Auswirkungen der Belastungen
Verschmutzung mit Schadstoffen
Veränderte Habitate aufgrund hydrologischer Änderungen
Veränderte Habitate aufgrund morphologischer Änderungen (umfasst Durchgängigkeit)
Erhöhter Gehalt an Nährstoffen

Risikoanalyse	Einschätzung, ob Umweltziele bis 2027 ohne ergänzende Maßnahmen erreichbar
Ökologie	Unwahrscheinlich
Chemie	Unwahrscheinlich

Ökologischer Zustand	2015	Aktuell
Zustand (Z)/Potenzial (P) (gesamt)	Z5	Z4

Chemischer Zustand	2015	Aktuell
Zustand (gesamt)	Nicht gut	Nicht gut

Biologische Qualitätskomponenten	2015	Aktuell
Phytoplankton	Nk	Nk
Makrophyten/Phytobenthos	3	4
Makrozoobenthos	5	4
Fischfauna	4	3

Differenzierte Angaben zum chemischen Zustand	2015	Aktuell
- ohne ubiquitäre Schadstoffe*	Gut	Gut
- ohne Quecksilber und BDE	Nk	Nicht gut

* Die Bewertungen sind wegen Änderungen der Vorgaben nicht direkt vergleichbar

Unterstützende Qualitätskomponenten	2015	Aktuell
Hydromorphologie		
Wasserhaushalt	Nbr	Nbr
Durchgängigkeit	Nbr	H3
Morphologie	Nbr	H3
Physikalisch-chemische Qualitätskomponenten		
Temperaturverhältnisse	Nbr	Nk
Sauerstoffhaushalt	Nbr	Ne
Salzgehalt	Nbr	E
Versauerungszustand	Nk	E
Nährstoffverhältnisse	Nbr	Ne

Prioritäre Stoffe mit Überschreitung der Umweltqualitätsnormen (UQN)
Quecksilber
Summe 6-BDE (28,47,99,100,153,154)

Flussgebietsspezifische Stoffe mit Überschreitung der Umweltqualitätsnormen (UQN)
Metolachlor

Im Flusswasserkörper liegt 2021 eine Überschreitung der Umweltqualitätsnorm für Nitrat nach Oberflächengewässerverordnung (OGewV) vor.

Zielerreichung/Ausnahmen	Ökologie	Chemie
Bewirtschaftungsziel erreicht	Nein	Nein
Prognostizierter Zeitpunkt der Zielerreichung	2034 - 2039	Nach 2045
Fristverlängerung (§ 29 WHG)	Ja	Ja
Begründung(en) für Fristverlängerung bzw. abweichende Bewirtschaftungsziele	N, T, U	N

Ergänzende Maßnahmen - Maßnahmenbezeichnung gemäß LAWA-Maßnahmenkatalog**	LAWA- CODE	Synergien mit anderen Richtlinien	Umfang bis 2027	Umfang nach 2027
Ausbau kommunaler Kläranlagen zur Reduzierung der Phosphoreinträge	3	-	2 Anlage(n)	-
Maßnahmen zur Reduzierung der Nährstoffeinträge durch Anlage von Gewässerschutzstreifen	28	-	11,2 km ²	-
Maßnahmen zur Reduzierung der Nährstoff- und Feinmaterialeinträge durch Erosion und Abschwemmung aus der Landwirtschaft	29	-	105,14 km ²	-
Maßnahmen zur Reduzierung der Nährstoffeinträge durch Auswaschung aus der Landwirtschaft	30	-	58,8 km ²	-
Maßnahmen zur Förderung des natürlichen Wasserrückhalts	65	-	0,01 km ²	0,14 km ²
Maßnahmen zur Herstellung/Verbesserung der linearen Durchgängigkeit an Staustufen/Flusssperren, Abstürzen, Durchlässen und sonstigen wasserbaulichen Anlagen gemäß DIN 4048 bzw. 19700 Teil 13	69	-	32 Maßnahme(n)	100 Maßnahme(n)
Maßnahmen zur Habitatverbesserung durch Initiieren/Zulassen einer eigendynamischen Gewässerentwicklung	70	-	10 km	-
Maßnahmen zur Habitatverbesserung im vorhandenen Profil	71	-	5 km	-
Maßnahmen zur Habitatverbesserung im Gewässer durch Laufveränderung, Ufer- oder Sohlgestaltung	72	-	2 km	-
Maßnahmen zur Habitatverbesserung im Uferbereich	73	-	20 km	-
Maßnahmen zur Auenentwicklung und zur Verbesserung von Habitaten	74	Natura 2000	0,05 km ²	0,05 km ²
Anschluss von Seitengewässern, Altarmen (Quervernetzung)	75	-	2 Maßnahme(n)	-
Maßnahmen zur Verbesserung des Geschiebehaushaltes bzw. Sedimentmanagement	77	-	5 Maßnahme(n)	15 Maßnahme(n)
Maßnahmen zur Reduzierung anderer hydromorphologischer Belastungen	85	-	5 Maßnahme(n)	15 Maßnahme(n)
Beratungsmaßnahmen	504	-	2 im Wasserkörper	-

** Nicht einzeln aufgelistet werden Maßnahmen gegen die diffusen Quellen, die zu einer flächendeckenden Belastung mit den ubiquitären Schadstoffen Quecksilber und Bromierte Diphenylether (BDE) führen.

Hinweise zur Maßnahmenplanung:

1. Mit den seit 01.05.2020 geltenden Änderungen der Düngeverordnung und der Ausweisung der mit Nitrat belasteten und eutrophierten Gebiete in Bayern durch die Ausführungsverordnung zur Düngeverordnung (AVDüV, in Kraft seit 01.01.2021) haben sich die verpflichtend umzusetzenden Maßnahmen im Bereich Landwirtschaft gegenüber dem vorherigen Bewirtschaftungszeitraum deutlich geändert. Dies hat vielfach zur Folge, dass die im Rahmen der Defizitanalyse ermittelten Minderungsanforderungen an den Nährstoffeintrag nun mit verpflichtend umzusetzenden (= grundlegenden) Maßnahmen erreicht werden können. In solchen Fällen wurden keine ergänzenden gewässerschonenden Maßnahmen für den 3. Bewirtschaftungszeitraum geplant.

2. Maßnahmen zur Zielerreichung in einem Wasserkörper müssen oftmals zusätzlich oder teilweise ausschließlich in benachbarten Wasserkörpern oder im Einzugsgebiet des betroffenen Wasserkörpers durchgeführt werden. Dies gilt insbesondere für Maßnahmen zur Reduzierung von Nähr- oder Schadstoffeinträgen, aber auch für hydromorphologische Maßnahmen. Verbesserungen in Bezug auf die Fischfauna bedingen häufig Durchgängigkeitsmaßnahmen in oberhalb und/oder unterhalb liegenden Wasserkörpern. Zur Erfassung der Gesamtsituation sind daher die Informationen in den Steckbriefen der benachbarten Wasserkörper miteinzubeziehen.

Legende - Code	Beschreibung
1 / Z1	Ökologischer Zustand sehr gut
2 / Z2 / P2	Ökologischer Zustand gut/ökologisches Potenzial gut und besser
3 / Z3 / P3	Ökologischer Zustand/ökologisches Potenzial mäßig
4 / Z4 / P4	Ökologischer Zustand/ökologisches Potenzial unbefriedigend
5 / Z5 / P5	Ökologischer Zustand/ökologisches Potenzial schlecht
Nk	Nicht klassifiziert
E	Wert eingehalten
H1 / H2	Gut oder besser
Ne	Wert nicht eingehalten
H3	Schlechter als gut
Nbr	Untersuchung durchgeführt, nicht bewertungsrelevant
Gut	Chemischer Zustand gut
Nicht gut	Chemischer Zustand nicht gut

Abkürzungen	Bedeutung
FFH(-RL)	Fauna-Flora-Habitat-Richtlinie 92/43/EWG
FWK	Flusswasserkörper
HWRM-RL	Hochwasserrisikomanagement-Richtlinie 2007/60/EG
LAWA	Bund/Länder-Arbeitsgemeinschaft Wasser
Natura 2000	Schutzgebietsnetzwerk Natura 2000
WHG	Wasserhaushaltsgesetz
N	Natürliche Gegebenheiten
T	Technische Durchführbarkeit
U	Unverhältnismäßig hoher Aufwand

Impressum:

Herausgeber:

Bayerisches Landesamt für Umwelt
 Bürgermeister-Ulrich-Straße 160
 86179 Augsburg

Telefon: 0821 9071-0

Telefax: 0821 9071-5556

Postanschrift:

Bayerisches Landesamt für Umwelt
 86177 Augsburg

E-Mail: poststelle@lfu.bayern.de

Bearbeitung:

Bayerisches Landesamt für Umwelt

Kontakt: wrrl@lfu.bayern.de

Internet:

<https://www.lfu.bayern.de/wasser/wrrl/index.htm>

Nutzungsbedingungen, Haftungsausschluss siehe: [Nutzungsbedingungen des Umweltatlas Bayern](#)

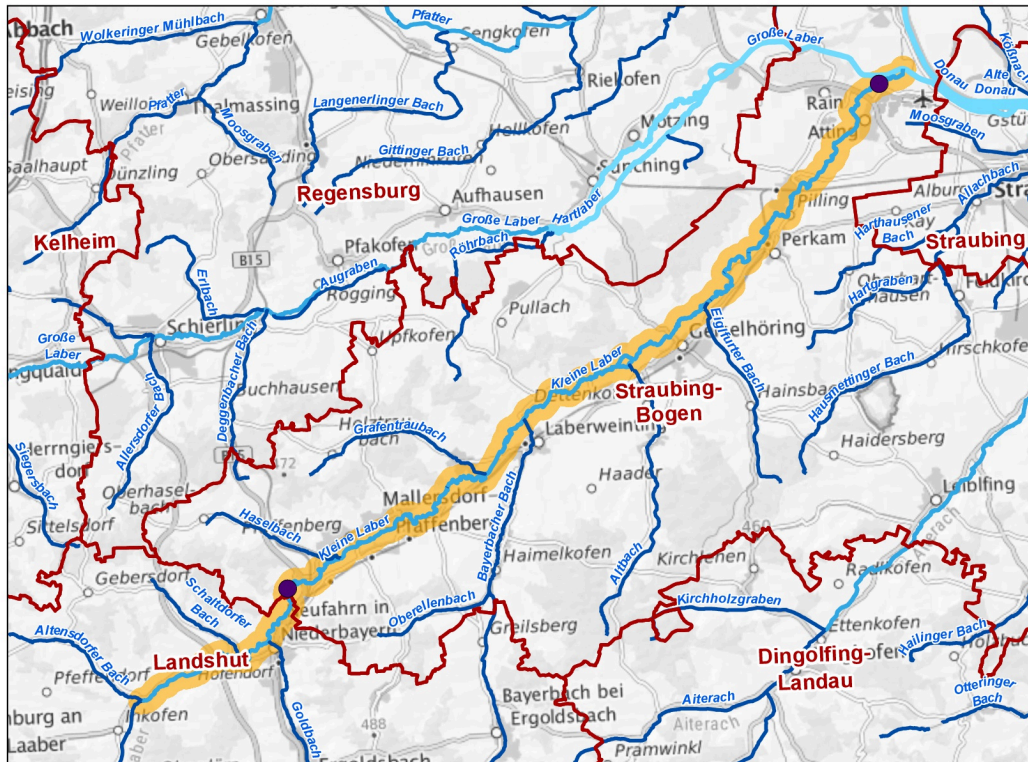


Gewässerbewirtschaftung

Steckbrief Oberflächenwasserkörper (Bewirtschaftungszeitraum 2022–2027)

Kleine Laber von Einmündung Altensdorfer Bach bis Mündung in die Donau (Fließgewässer)

Stand: 22.12.2021



1_F372
Kleine Laber von Einmündung Altensdorfer Bach bis Mündung in die Donau

Abgrenzung des gewählten Flusswasserkörpers

Messnetz zur Zustandsbewertung des ausgewählten Flusswasserkörpers

Operative Messstelle

- Seen
- Gewässer 1. Ordnung
- Gewässer 2. Ordnung
- Gewässer 3. Ordnung
- Nicht zuordenbar
- Landkreise

0 3 6 Kilometer

Fachdaten: Informationssystem Wasserwirtschaft:
 © Bayerisches Landesamt für Umwelt

Geobasisdaten:
 Verwaltungsgrenzen25: © Bayerische Vermessungsverwaltung, 2021
 WM25 TopPlusOpen Graustufen (Upscale):
 © Bundesamt für Kartographie und Geodäsie, 2021
 Dezember 2021

Kenndaten und Eigenschaften	Basisdaten zur Bewirtschaftungsplanung
Kennung (FWK-Code)	1_F372
Flussgebietseinheit	Donau
Planungsraum	DNI: Donau (Naab bis Isar)
Planungseinheit	DNI_PE03: Große Laber
Länge des Wasserkörpers [km]	52,4
- Länge Gewässer 1. Ordnung [km]	0,0
- Länge Gewässer 2. Ordnung [km]	52,4
- Länge Gewässer 3. Ordnung [km]	0,0
Größe des Einzugsgebiets des Wasserkörpers [km ²]	116
Prägender Gewässertyp	Typ 2.2: Kleine Flüsse des Alpenvorlandes
Kategorie (Einstufung nach § 28 WHG)	-
Ausweisungsgründe bei Kategorie "erheblich verändert" (Nutzungen)	-

Zuständigkeit	Land/Verwaltung
Land	Bayern
Beteiligtes Land (außer Bayern)	-
Regierung	Niederbayern
Wasserwirtschaftsamt	Deggendorf
Amt für Ernährung, Landwirtschaft und Forsten	Abendsberg-Landshut, Deggendorf-Straubing
Kommune(n)	-

Schutzgebiete	Ja/nein/Anzahl
Entnahme von Trinkwasser (Art. 7 WRRL)	Nein
Badegewässer (Anzahl Badestellen)	0
Wasserabhängige FFH- und Vogelschutzgebiete	0

Messstellen	Anzahl
Überblicksmessstellen	0
Operative Messstellen	2

Signifikante Belastungen
Punktquellen – Kommunales Abwasser
Diffuse Quellen – Landwirtschaft
Diffuse Quellen – Atmosphärische Deposition
Physische Veränderung von Kanal/Bett/Ufer/Küste – Landwirtschaft
Physische Veränderung von Kanal/Bett/Ufer/Küste – Andere
Dämme, Querbauwerke und Schleusen – Wasserkraft
Hydrologische Änderung – Wasserkraft
Hydrologische Änderung – Andere

Auswirkungen der Belastungen
Verschmutzung mit Schadstoffen
Veränderte Habitate aufgrund hydrologischer Änderungen
Veränderte Habitate aufgrund morphologischer Änderungen (umfasst Durchgängigkeit)
Erhöhter Gehalt an Nährstoffen
Erhöhter Gehalt an sauerstoffzehrenden Stoffen

Risikoanalyse	Einschätzung, ob Umweltziele bis 2027 ohne ergänzende Maßnahmen erreichbar
Ökologie	Unwahrscheinlich
Chemie	Unwahrscheinlich

Ökologischer Zustand	2015	Aktuell
Zustand (Z)/Potenzial (P) (gesamt)	Z3	Z3

Biologische Qualitätskomponenten	2015	Aktuell
Phytoplankton	Nk	Nk
Makrophyten/Phytobenthos	3	3
Makrozoobenthos	3	3
Fischfauna	2	3

Unterstützende Qualitätskomponenten	2015	Aktuell
Hydromorphologie		
Wasserhaushalt	Nbr	H3
Durchgängigkeit	Nbr	H3
Morphologie	Nbr	H3
Physikalisch-chemische Qualitätskomponenten		
Temperaturverhältnisse	Nbr	Nk
Sauerstoffhaushalt	Nbr	Ne
Salzgehalt	Nbr	E
Versauerungszustand	Nk	E
Nährstoffverhältnisse	Nbr	Ne

Flussgebietsspezifische Stoffe mit Überschreitung der Umweltqualitätsnormen (UQN)
-

Chemischer Zustand	2015	Aktuell
Zustand (gesamt)	Nicht gut	Nicht gut

Differenzierte Angaben zum chemischen Zustand	2015	Aktuell
- ohne ubiquitäre Schadstoffe*	Gut	Gut
- ohne Quecksilber und BDE	Nk	Gut

* Die Bewertungen sind wegen Änderungen der Vorgaben nicht direkt vergleichbar

Prioritäre Stoffe mit Überschreitung der Umweltqualitätsnormen (UQN)
Quecksilber
Summe 6-BDE (28,47,99,100,153,154)

Zielerreichung/Ausnahmen	Ökologie	Chemie
Bewirtschaftungsziel erreicht	Nein	Nein
Prognostizierter Zeitpunkt der Zielerreichung	2034 - 2039	Nach 2045
Fristverlängerung (§ 29 WHG)	Ja	Ja
Begründung(en) für Fristverlängerung bzw. abweichende Bewirtschaftungsziele	N	N

Ergänzende Maßnahmen - Maßnahmenbezeichnung gemäß LAWA-Maßnahmenkatalog**	LAWA- CODE	Synergien mit anderen Richtlinien	Umfang bis 2027	Umfang nach 2027
Maßnahmen zur Reduzierung der Nährstoffeinträge durch Anlage von Gewässerschutzstreifen	28	-	2,64 km ²	-
Maßnahmen zur Reduzierung der Nährstoff- und Feinmaterialeinträge durch Erosion und Abschwemmung aus der Landwirtschaft	29	-	37,11 km ²	-
Maßnahmen zur Reduzierung der Nährstoffeinträge durch Auswaschung aus der Landwirtschaft	30	-	21,83 km ²	-
Maßnahmen zur Gewährleistung des erforderlichen Mindestabflusses	61	-	4 Maßnahme(n)	-
Verkürzung von Rückstaubereichen	62	-	29 Maßnahme(n)	-
Maßnahmen zur Förderung des natürlichen Wasserrückhalts	65	-	0,02 km ²	-
Maßnahmen zur Herstellung/Verbesserung der linearen Durchgängigkeit an Staustufen/Flusssperren, Abstürzen, Durchlässen und sonstigen wasserbaulichen Anlagen gemäß DIN 4048 bzw. 19700 Teil 13	69	-	42 Maßnahme(n)	-
Maßnahmen zur Habitatverbesserung durch Initiieren/Zulassen einer eigendynamischen Gewässerentwicklung	70	-	4,4 km	-
Maßnahmen zur Habitatverbesserung im vorhandenen Profil	71	-	6,1 km	-
Maßnahmen zur Habitatverbesserung im Gewässer durch Laufveränderung, Ufer- oder Sohlgestaltung	72	-	2,6 km	-
Maßnahmen zur Habitatverbesserung im Uferbereich	73	-	8,3 km	-
Maßnahmen zur Auenentwicklung und zur Verbesserung von Habitaten	74	-	0,15 km ²	-
Anschluss von Seitengewässern, Altarmen (Quervernetzung)	75	-	2 Maßnahme(n)	-
Maßnahmen zur Reduzierung anderer hydromorphologischer Belastungen	85	-	30 Maßnahme(n)	-
Einrichtung bzw. Anpassung von Förderprogrammen	505	-	6 Maßnahme(n)	-
Freiwillige Kooperationen	506	-	2 im Wasserkörper	-

** Nicht einzeln aufgelistet werden Maßnahmen gegen die diffusen Quellen, die zu einer flächendeckenden Belastung mit den ubiquitären Schadstoffen Quecksilber und Bromierte Diphenylether (BDE) führen.

Hinweise zur Maßnahmenplanung:

1. Mit den seit 01.05.2020 geltenden Änderungen der Düngeverordnung und der Ausweisung der mit Nitrat belasteten und eutrophierten Gebiete in Bayern durch die Ausführungsverordnung zur Düngeverordnung (AVDüV, in Kraft seit 01.01.2021) haben sich die verpflichtend umzusetzenden Maßnahmen im Bereich Landwirtschaft gegenüber dem vorherigen Bewirtschaftungszeitraum deutlich geändert. Dies hat vielfach zur Folge, dass die im Rahmen der Defizitanalyse ermittelten Minderungsanforderungen an den Nährstoffeintrag nun mit verpflichtend umzusetzenden (= grundlegenden) Maßnahmen erreicht werden können. In solchen Fällen wurden keine ergänzenden gewässerschonenden Maßnahmen für den 3. Bewirtschaftungszeitraum geplant.

2. Maßnahmen zur Zielerreichung in einem Wasserkörper müssen oftmals zusätzlich oder teilweise ausschließlich in benachbarten Wasserkörpern oder im Einzugsgebiet des betroffenen Wasserkörpers durchgeführt werden. Dies gilt insbesondere für Maßnahmen zur Reduzierung von Nähr- oder Schadstoffeinträgen, aber auch für hydromorphologische Maßnahmen. Verbesserungen in Bezug auf die Fischfauna bedingen häufig Durchgängigkeitsmaßnahmen in oberhalb und/oder unterhalb liegenden Wasserkörpern. Zur Erfassung der Gesamtsituation sind daher die Informationen in den Steckbriefen der benachbarten Wasserkörper miteinzubeziehen.

Legende - Code	Beschreibung
1 / Z1	Ökologischer Zustand sehr gut
2 / Z2 / P2	Ökologischer Zustand gut/ökologisches Potenzial gut und besser
3 / Z3 / P3	Ökologischer Zustand/ökologisches Potenzial mäßig
4 / Z4 / P4	Ökologischer Zustand/ökologisches Potenzial unbefriedigend
5 / Z5 / P5	Ökologischer Zustand/ökologisches Potenzial schlecht
Nk	Nicht klassifiziert
E	Wert eingehalten
H1 / H2	Gut oder besser
Ne	Wert nicht eingehalten
H3	Schlechter als gut
Nbr	Untersuchung durchgeführt, nicht bewertungsrelevant
Gut	Chemischer Zustand gut
Nicht gut	Chemischer Zustand nicht gut

Abkürzungen	Bedeutung
FFH(-RL)	Fauna-Flora-Habitat-Richtlinie 92/43/EWG
FWK	Flusswasserkörper
HWRM-RL	Hochwasserrisikomanagement-Richtlinie 2007/60/EG
LAWA	Bund/Länder-Arbeitsgemeinschaft Wasser
Natura 2000	Schutzgebietsnetzwerk Natura 2000
WHG	Wasserhaushaltsgesetz
N	Natürliche Gegebenheiten
T	Technische Durchführbarkeit
U	Unverhältnismäßig hoher Aufwand

Impressum:

Herausgeber:

Bayerisches Landesamt für Umwelt
 Bürgermeister-Ulrich-Straße 160
 86179 Augsburg

Telefon: 0821 9071-0

Telefax: 0821 9071-5556

Postanschrift:

Bayerisches Landesamt für Umwelt
 86177 Augsburg

E-Mail: poststelle@lfu.bayern.de

Bearbeitung:

Bayerisches Landesamt für Umwelt

Kontakt: wrrl@lfu.bayern.de

Internet:

<https://www.lfu.bayern.de/wasser/wrrl/index.htm>

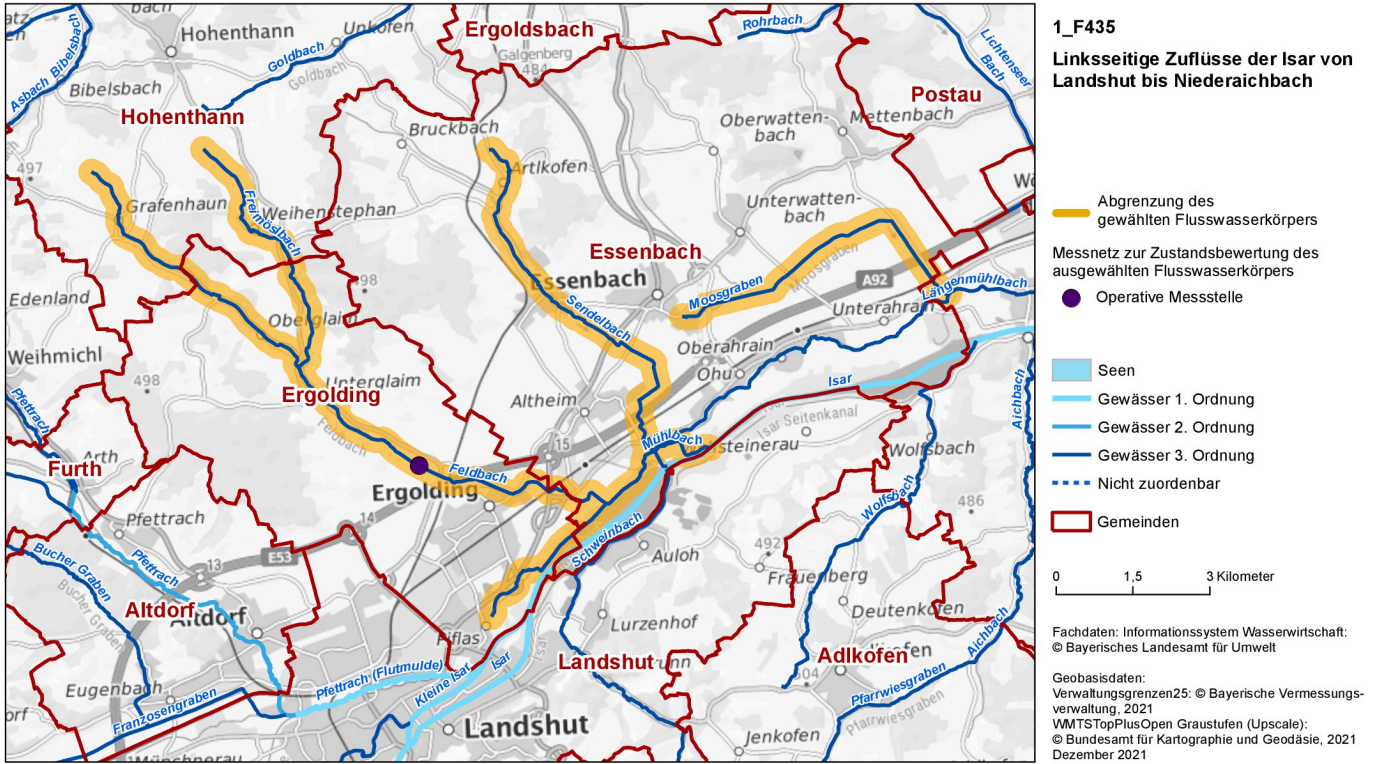
Nutzungsbedingungen, Haftungsausschluss siehe: [Nutzungsbedingungen des Umweltatlas Bayern](#)

Gewässerbewirtschaftung

Steckbrief Oberflächenwasserkörper (Bewirtschaftungszeitraum 2022–2027)

Linksseitige Zuflüsse der Isar von Landshut bis Niederaichbach (Fließgewässer)

Stand: 22.12.2021



Kenndaten und Eigenschaften	Basisdaten zur Bewirtschaftungsplanung
Kennung (FWK-Code)	1_F435
Flussgebietseinheit	Donau
Planungsraum	ISR: Isar
Planungseinheit	ISR_PE03: Isar (Stadt Landshut bis Mündung)
Länge des Wasserkörpers [km]	40,3
- Länge Gewässer 1. Ordnung [km]	0,0
- Länge Gewässer 2. Ordnung [km]	0,0
- Länge Gewässer 3. Ordnung [km]	40,3
Größe des Einzugsgebiets des Wasserkörpers [km ²]	120
Prägender Gewässertyp	Typ 2.1: Bäche des Alpenvorlandes
Kategorie (Einstufung nach § 28 WHG)	-
Ausweisungsgründe bei Kategorie "erheblich verändert" (Nutzungen)	-

Zuständigkeit	Land/Verwaltung
Land	Bayern
Beteiligtes Land (außer Bayern)	-
Regierung	Niederbayern
Wasserwirtschaftsamt	Landshut
Amt für Ernährung, Landwirtschaft und Forsten	Abendsberg-Landshut
Kommune(n)	Ergolding (14,6 km), Essenbach (19 km), Hohenthann (6,4 km), Niederaichbach (0,4 km)

Schutzgebiete	Ja/nein/Anzahl
Entnahme von Trinkwasser (Art. 7 WRRL)	Nein
Badegewässer (Anzahl Badestellen)	0
Wasserabhängige FFH- und Vogelschutzgebiete	2

Messstellen	Anzahl
Überblicksmessstellen	0
Operative Messstellen	1

Signifikante Belastungen
Diffuse Quellen – Landwirtschaft
Diffuse Quellen – Atmosphärische Deposition
Physische Veränderung von Kanal/Bett/Ufer/Küste – Hochwasserschutz
Physische Veränderung von Kanal/Bett/Ufer/Küste – Landwirtschaft
Dämme, Querbauwerke und Schleusen – Andere

Auswirkungen der Belastungen
Verschmutzung mit Schadstoffen
Veränderte Habitate aufgrund hydrologischer Änderungen
Veränderte Habitate aufgrund morphologischer Änderungen (umfasst Durchgängigkeit)
Erhöhter Gehalt an Nährstoffen

Risikoanalyse	Einschätzung, ob Umweltziele bis 2027 ohne ergänzende Maßnahmen erreichbar
Ökologie	Unwahrscheinlich
Chemie	Unwahrscheinlich

Ökologischer Zustand	2015	Aktuell
Zustand (Z)/Potenzial (P) (gesamt)	Z4	Z5

Chemischer Zustand	2015	Aktuell
Zustand (gesamt)	Nicht gut	Nicht gut

Biologische Qualitätskomponenten	2015	Aktuell
Phytoplankton	Nk	Nk
Makrophyten/Phytobenthos	3	3
Makrozoobenthos	4	3
Fischfauna	3	5

Differenzierte Angaben zum chemischen Zustand	2015	Aktuell
- ohne ubiquitäre Schadstoffe*	Gut	Gut
- ohne Quecksilber und BDE	Nk	Gut

* Die Bewertungen sind wegen Änderungen der Vorgaben nicht direkt vergleichbar

Unterstützende Qualitätskomponenten	2015	Aktuell
Hydromorphologie		
Wasserhaushalt	Nk	H2
Durchgängigkeit	Nk	H3
Morphologie	Nk	H3
Physikalisch-chemische Qualitätskomponenten		
Temperaturverhältnisse	Nbr	Nk
Sauerstoffhaushalt	Nbr	E
Salzgehalt	Nbr	E
Versauerungszustand	Nk	E
Nährstoffverhältnisse	Nbr	Ne

Prioritäre Stoffe mit Überschreitung der Umweltqualitätsnormen (UQN)
Quecksilber
Summe 6-BDE (28,47,99,100,153,154)

Flussgebietsspezifische Stoffe mit Überschreitung der Umweltqualitätsnormen (UQN)
Nicosulfuron

Zielerreichung/Ausnahmen	Ökologie	Chemie
Bewirtschaftungsziel erreicht	Nein	Nein
Prognostizierter Zeitpunkt der Zielerreichung	2034 - 2039	Nach 2045
Fristverlängerung (§ 29 WHG)	Ja	Ja
Begründung(en) für Fristverlängerung bzw. abweichende Bewirtschaftungsziele	N, T, U	N

Ergänzende Maßnahmen - Maßnahmenbezeichnung gemäß LAWA-Maßnahmenkatalog**	LAWA- CODE	Synergien mit anderen Richtlinien	Umfang bis 2027	Umfang nach 2027
Maßnahmen zur Reduzierung der Nährstoffeinträge durch Anlage von Gewässerschutzstreifen	28	-	0,52 km ²	-
Maßnahmen zur Reduzierung der Nährstoff- und Feinmaterialeinträge durch Erosion und Abschwemmung aus der Landwirtschaft	29	-	14,12 km ²	-
Maßnahmen zur Reduzierung der Nährstoffeinträge durch Auswaschung aus der Landwirtschaft	30	-	7,6 km ²	-
Maßnahmen zur Förderung des natürlichen Wasserrückhalts	65	-	0,01 km ²	0,09 km ²
Maßnahmen zur Herstellung/Verbesserung der linearen Durchgängigkeit an Staustufen/Flusssperren, Abstürzen, Durchlässen und sonstigen wasserbaulichen Anlagen gemäß DIN 4048 bzw. 19700 Teil 13	69	-	20 Maßnahme(n)	40 Maßnahme(n)
Maßnahmen zur Habitatverbesserung durch Initiieren/Zulassen einer eigendynamischen Gewässerentwicklung	70	-	7 km	-
Maßnahmen zur Habitatverbesserung im vorhandenen Profil	71	-	3 km	-
Maßnahmen zur Habitatverbesserung im Gewässer durch Laufveränderung, Ufer- oder Sohlgestaltung	72	-	1 km	-
Maßnahmen zur Habitatverbesserung im Uferbereich	73	-	7 km	-
Maßnahmen zur Auenentwicklung und zur Verbesserung von Habitaten	74	-	0,01 km ²	0,09 km ²
Anschluss von Seitengewässern, Altarmen (Quervernetzung)	75	-	1 Maßnahme(n)	-
Maßnahmen zur Verbesserung des Geschiebehaushaltes bzw. Sedimentmanagement	77	-	5 Maßnahme(n)	5 Maßnahme(n)
Beratungsmaßnahmen	504	-	2 im Wasserkörper	-

** Nicht einzeln aufgelistet werden Maßnahmen gegen die diffusen Quellen, die zu einer flächendeckenden Belastung mit den ubiquitären Schadstoffen Quecksilber und Bromierte Diphenylether (BDE) führen.

Hinweise zur Maßnahmenplanung:

1. Mit den seit 01.05.2020 geltenden Änderungen der Düngeverordnung und der Ausweisung der mit Nitrat belasteten und eutrophierten Gebiete in Bayern durch die Ausführungsverordnung zur Düngeverordnung (AVDüV, in Kraft seit 01.01.2021) haben sich die verpflichtend umzusetzenden Maßnahmen im Bereich Landwirtschaft gegenüber dem vorherigen Bewirtschaftungszeitraum deutlich geändert. Dies hat vielfach zur Folge, dass die im Rahmen der Defizitanalyse ermittelten Minderungsanforderungen an den Nährstoffeintrag nun mit verpflichtend umzusetzenden (= grundlegenden) Maßnahmen erreicht werden können. In solchen Fällen wurden keine ergänzenden gewässerschonenden Maßnahmen für den 3. Bewirtschaftungszeitraum geplant.

2. Maßnahmen zur Zielerreichung in einem Wasserkörper müssen oftmals zusätzlich oder teilweise ausschließlich in benachbarten Wasserkörpern oder im Einzugsgebiet des betroffenen Wasserkörpers durchgeführt werden. Dies gilt insbesondere für Maßnahmen zur Reduzierung von Nähr- oder Schadstoffeinträgen, aber auch für hydromorphologische Maßnahmen. Verbesserungen in Bezug auf die Fischfauna bedingen häufig Durchgängigkeitsmaßnahmen in oberhalb und/oder unterhalb liegenden Wasserkörpern. Zur Erfassung der Gesamtsituation sind daher die Informationen in den Steckbriefen der benachbarten Wasserkörper miteinzubeziehen.

Legende - Code	Beschreibung
1 / Z1	Ökologischer Zustand sehr gut
2 / Z2 / P2	Ökologischer Zustand gut/ökologisches Potenzial gut und besser
3 / Z3 / P3	Ökologischer Zustand/ökologisches Potenzial mäßig
4 / Z4 / P4	Ökologischer Zustand/ökologisches Potenzial unbefriedigend
5 / Z5 / P5	Ökologischer Zustand/ökologisches Potenzial schlecht
Nk	Nicht klassifiziert
E	Wert eingehalten
H1 / H2	Gut oder besser
Ne	Wert nicht eingehalten
H3	Schlechter als gut
Nbr	Untersuchung durchgeführt, nicht bewertungsrelevant
Gut	Chemischer Zustand gut
Nicht gut	Chemischer Zustand nicht gut

Abkürzungen	Bedeutung
FFH(-RL)	Fauna-Flora-Habitat-Richtlinie 92/43/EWG
FWK	Flusswasserkörper
HWRM-RL	Hochwasserrisikomanagement-Richtlinie 2007/60/EG
LAWA	Bund/Länder-Arbeitsgemeinschaft Wasser
Natura 2000	Schutzgebietsnetzwerk Natura 2000
WHG	Wasserhaushaltsgesetz
N	Natürliche Gegebenheiten
T	Technische Durchführbarkeit
U	Unverhältnismäßig hoher Aufwand

Impressum:

Herausgeber:

Bayerisches Landesamt für Umwelt
 Bürgermeister-Ulrich-Straße 160
 86179 Augsburg

Telefon: 0821 9071-0

Telefax: 0821 9071-5556

Postanschrift:

Bayerisches Landesamt für Umwelt
 86177 Augsburg

E-Mail: poststelle@lfu.bayern.de

Bearbeitung:

Bayerisches Landesamt für Umwelt

Kontakt: wrrl@lfu.bayern.de

Internet:

<https://www.lfu.bayern.de/wasser/wrrl/index.htm>

Nutzungsbedingungen, Haftungsausschluss siehe: [Nutzungsbedingungen des Umweltatlas Bayern](#)